

ปี 58 แพะเริงร่า อานิสงส์น้ำมันร่วง กดต้นทุนค่าครองชีพ-อย่างแค้นทรวงตัว



ปี 2557 ที่ผ่านมา "คนไทย" เผชิญกับค่าครองชีพที่ "สูงขึ้น" ต่อเนื่อง ขณะที่เศรษฐกิจของประเทศชะลอตัวแบบถดถอย ซึ่งมีสัญญาณต่อเนื่องมาตั้งแต่ปลายปีก่อนหน้า ด้วยเหตุของปัญหาทางการเมือง ชาวนาไม่ได้รับเงินจํานําข้าว ราคาสินค้าเกษตรตกต่ำ และนโยบายต่างๆ ที่ผลักดันการก่อกวนให้สูงขึ้น จุดกำลังซื้อของผู้บริโภค โดย "เงินเฟ้อ" ระยะ 11 เดือน ชยับสูงขึ้น 2.02% และทั้งปีน่าจะใกล้เคียงในระดับ 2% ตามกรอบเป้าหมาย 2.00-2.80% แต่ผลิตภัณฑ์มวลรวมภายในประเทศ (จีดีพี) ส่อแว่วว่าน่าจะขยายตัวต่ำกว่า 1%

ทั้งนี้ อัตราเงินเฟ้อระยะ 11 เดือน ปี 2557 ที่สูงขึ้น เมื่อมาดูเนื้อในพบว่าเป็นการสูงขึ้นของดัชนีราคาหมวดอาหารและเครื่องดื่มไม่มีแอลกอฮอล์ โดยเพิ่มขึ้น 4.00% หมวดข้าว แป้ง และผลิตภัณฑ์จากแป้งเพิ่มขึ้น 1.41% หมวดเนื้อสัตว์ เบ็ด ไก่ และสัตว์น้ำ สูงขึ้น 7.08% หมวดไข่และผลิตภัณฑ์นมสูงขึ้น 2.12% หมวดผักและผลไม้ สูงขึ้น 0.70% หมวดเครื่องประกอบอาหารสูงขึ้น 4.45% หมวดเครื่องดื่มไม่มีแอลกอฮอล์สูงขึ้น 0.97% และหมวดอาหารสำเร็จรูป สูงขึ้น 7.74% ในหมวดนี้แบ่งได้เป็นอาหารบริโภคในบ้านสูงขึ้น 4.57% และอาหารบริโภคนอกบ้านสูงขึ้น 5.01%

ส่วนดัชนีราคาหมวดอื่นๆ ที่ไม่ใช่อาหารและเครื่องดื่มโดยรวม สูงขึ้น 0.98% มาจากการสูงขึ้นของดัชนีราคาหมวดเครื่องนุ่งห่มและรองเท้า ซึ่งสูงขึ้น 0.81% หมวดเคหสถาน สูงขึ้น 1.38% หมวดการตรวจรักษาและบริการส่วนบุคคล สูงขึ้น 0.94% หมวดพาหนะ การขนส่ง และการสื่อสาร สูงขึ้น 0.50% หมวดบันเทิง การอ่าน การศึกษา และการศาสนา สูงขึ้น 0.64% และหมวดยาสูบและเครื่องดื่มมีแอลกอฮอล์ สูงขึ้น 4.97%

เห็นได้ว่าเงินเฟ้อที่ปรับเพิ่มขึ้นนั้น เกิดจากสินค้าในหมวดอาหารเป็นหลัก โดยเฉพาะอาหารสำเร็จรูปที่ปรับสูงขึ้นมากที่นอกจากต้นทุนวัตถุดิบในการประกอบอาหารบางประเภทจะสูงขึ้นแล้ว ก๊าซหุงต้มก็ทยอยปรับขึ้นราคาตามนโยบายของภาครัฐเช่นกัน ส่วนต้นทุนค่าใช้จ่ายด้านอื่นๆ ในช่วงต้นปียังทรงตัวอยู่ใน

ระดับสูงทั้งค่าไฟ และค่าพลังงาน อย่างไรก็ตาม เมื่อราคาน้ำมันดิบในตลาดโลกปรับลดลงต่อเนื่อง และคาดการณ์กันว่าจะลดลงไปได้อีก ซึ่งถ้าเป็นเช่นนั้น น่าจะเป็นปัจจัยกดดันที่ลดลงต่อภาวะค่าครองชีพสำหรับปี 2558 นี้ได้

ต้นทุนน้ำมัน-ค่าไฟลดฮวบ

ทั้งนี้ ภายใต้สถานการณ์พลังงานปัจจุบัน โดยราคาน้ำมันดิบในตลาดโลกปรับตัวลดลงทำให้รัฐบาลใช้จังหวะนี้ในการปรับโครงสร้างราคาพลังงานในประเทศ โดยภาพรวม มองว่าจะลดแรงกดดันต่อภาวะค่าครองชีพของผู้บริโภคในปี 2558 ยกเว้นราคาก๊าซหุงต้มที่ขยับสูงขึ้นต่อเนื่องตั้งแต่ปี 2557 ที่ผ่านมา ซึ่งก็เพื่อให้สะท้อนราคาที่แท้จริง

ทั้งนี้ เมื่อวันที่ 2 มกราคม 2557 ราคาแอลพีจีภาคครัวเรือนมี 2 ระดับราคาคือสำหรับผู้มีรายได้น้อย ราคา กิโลกรัมละ 18.13 บาท ขณะที่ราคาทั่วไปอยู่ที่ กิโลกรัมละ 20.63 บาท ขณะที่แอลพีจีภาคขนส่ง กิโลกรัมละ 21.38 บาท และภาคอุตสาหกรรม กิโลกรัมละ 30.13 บาท แต่เมื่อปลายปีราคาน้ำมันโลกลดลง ส่งผลต่อราคาแอลพีจีให้ลดลงด้วยนั้น ทำให้รัฐบาลใช้โอกาสนี้ยกเลิกการอุดหนุนราคาก๊าซแอลพีจี ส่งผลให้ราคาแอลพีจีทั้งภาคครัวเรือน ขนส่ง อุตสาหกรรม มีระดับราคาเท่ากันที่ กิโลกรัมละ 24.16 บาท

นอกจากนี้ ราคาก๊าซธรรมชาติ ซึ่งเป็นเชื้อเพลิงหลักในการผลิตกระแสไฟฟ้า ก็มีแนวโน้มลดลงเช่นกัน ซึ่งก็ส่งผลดีต่อภาวะค่าไฟฟ้าที่น่าจะเป็นข่าวดี สำหรับผู้บริโภคในช่วงปีใหม่นี้โดยตรงด้วย โดยการประชุมคณะกรรมการกำกับกิจการพลังงาน (กกพ.) ล่าสุด ได้พิจารณาค่าไฟฟ้าตามสูตรการปรับอัตราค่าไฟฟ้าโดยอัตโนมัติ หรือค่าเอฟที สำหรับการเรียกเก็บในเดือนมกราคม-เมษายน 2558 โดยที่ประชุมได้มีมติให้เรียกเก็บในอัตรา 58.96 สตางค์ต่อหน่วย ลดลงไป 10.04 สตางค์ต่อหน่วย จากอัตราเดิมอยู่ที่ 69.00 สตางค์ต่อหน่วย

ขณะที่ค่าไฟฟ้าฐานเฉลี่ยของประเทศอยู่ที่อัตรา 3.24 บาทต่อหน่วย ขณะเดียวกันจะมีการพิจารณาปรับค่าไฟฟ้าฐานของประเทศใหม่ โดยทาง กกพ. คาดว่าจะพิจารณาแล้วเสร็จและเริ่มใช้ในงวดเดือน พฤษภาคม-สิงหาคม 2558

ด้านราคาน้ำมันขายปลีกในประเทศได้รับอานิสงส์จากราคาน้ำมันดิบในตลาดโลกที่ลดลงโดยตรง เมื่อประกอบกับการปรับโครงสร้างด้านราคาน้ำมันเชื้อเพลิงของรัฐบาล ส่งผลต่อราคาขายปลีกน้ำมันให้ลดลง จนล่าสุด (24 ธ.ค. 2557) ราคาขายปลีกน้ำมันในกรุงเทพฯ เบนซิน 95 ราคาลิตรละ 37.04 บาท แก๊สโซฮอล์ 95 (อี-10) ลิตรละ 30.00 บาท อี 20 ลิตรละ 26.68 บาท อี 85 ลิตรละ 22.48 บาท แก๊สโซฮอล์ 91 ลิตรละ 28.28 บาท เมื่อเทียบตั้งแต่ต้นปี 2557 ที่ผ่านมาเฉลี่ยจะพบว่าราคาขายปลีกน้ำมันเบนซินลดลงมาประมาณลิตรละ 10 บาท

ราคาขายปลีกน้ำมันดีเซล ล่าสุด (24 ธ.ค. 2557) ลิตรละ 26.89 บาท จากที่เคยตั้งราคาต่อเนื่องมานานอยู่ที่ลิตรละ 29.99 บาท ลดลงไป 3 บาทเศษ

คณะกรรมการนโยบายพลังงานแห่งชาติ (กพช.) ที่มี พล.อ.ประยุทธ์ จันทร์โอชา นายกรัฐมนตรี เป็นประธาน ยังมีนโยบายเลิกการบิดเบือนกลไกราคาน้ำมันเชื้อเพลิง โดยอนุมัติกรอบและแนวทางหลัก ดังนี้ 1. ราคาลงงานต้องสะท้อนต้นทุนแท้จริง 2. ราคาน้ำมันเชื้อเพลิงในภาคขนส่ง ควรจะมีอัตราภาษีสรรพสามิตที่ใกล้เคียงกัน 3. ให้กองทุนน้ำมันฯ มีภารกิจเพื่อการรักษาเสถียรภาพราคาและส่งเสริมพลังงานทดแทน 4. ลดการชดเชยข้ามประเภทเชื้อเพลิง (Cross Subsidy) 5. ค่าการตลาดของผู้ค้าน้ำมันดีเซลและเบนซินโดยเฉลี่ยให้อยู่ในระดับที่เหมาะสมและเป็นธรรม โดยมอบให้ คณะกรรมการบริหารนโยบายพลังงาน (กบง.) รับผิดชอบกำหนดราคาให้อยู่ในระดับที่เหมาะสม และสะท้อนต้นทุนที่แท้จริง 6. ช่วยเหลือกลุ่มผู้มีรายได้น้อย และยังสามารถนำภาษีที่จัดเก็บได้ไปใช้ในการพัฒนาโครงสร้างพื้นฐานและสาธารณูปโภคที่ได้รับผลกระทบจากการใช้น้ำมันเชื้อเพลิง และ 7. การเก็บเงินเข้ากองทุนน้ำมันฯ ของน้ำมันเชื้อเพลิงในแต่ละประเภทในอัตราที่ค่านึงถึงความร้อน

พาณิชย์เกาะติดราคาสินค้า

อย่างไรก็ตาม ราคาน้ำมันที่ลดลงโดยเฉพาะราคาน้ำมันดีเซล แม้จะเป็นต้นทุนหลักของค่าขนส่งสินค้า แต่เป็นเพียงต้นทุนส่วนหนึ่งของตัวสินค้าเท่านั้น โดยจากการวิเคราะห์ของกรมการค้าภายใน กระทรวงพาณิชย์ เกี่ยวกับผลกระทบราคาน้ำมันดีเซลที่ปรับลดลงต่อราคาสินค้า พบว่าราคาน้ำมันดีเซลที่ลดลงจากลิตรละ 29.99 บาท เหลือ 26.89 บาท ซึ่งลดลงไป 3.10 บาท คิดเป็นลดลง 10.34% ส่งผลกระทบต่อต้นทุนและราคาสินค้าอุปโภคบริโภคเพียงเล็กน้อย และไม่มีนัยสำคัญนัก

อีกทั้ง จากการศึกษาผลกระทบยังพบว่า สินค้าส่วนใหญ่ได้รับผลกระทบเพียงเล็กน้อย เมื่อเทียบกับราคาจำหน่ายปลีก โดยคิดเป็นผลกระทบต่อหน่วยระหว่าง 0.01-0.7% ซึ่งสินค้าที่มีน้ำหนักมากจะมีต้นทุนค่าขนส่งมากกว่าสินค้าโดยทั่วไป ที่มีผลกระทบมากที่สุดคือ ปูนซีเมนต์ผสม ต้นทุนจะลดลง 0.7213% ต่อหน่วย ส่วนถุงพลาสติกลดลงร้อยละ 0.0114%

"สำหรับสินค้าที่จำเป็นต่อชีวิตประจำวันของผู้บริโภคโดยทั่วไป ต้นทุนค่าขนส่งที่ลดลงนั้น จะลดลงเพียงเล็กน้อยและยังไม่มีนัยสำคัญนัก และที่ผ่านมาทางกรมการค้าภายในเองไม่เคยอนุญาตให้ผู้ผลิตสินค้ารายใดปรับขึ้นราคาโดยอ้างเหตุผลถึงต้นทุนค่าขนส่งมาก่อนด้วย เพราะการพิจารณาเรื่องต้นทุนจะต้องดูที่ภาพใหญ่ทั้งหมด" นายบุญฤทธิ์ กัลยาณมิตร อธิบดีกรมการค้าภายใน กล่าว และว่า อย่างไรก็ตาม ราคาน้ำมันที่ลดลงน่าจะลดแรงกดดันต่อผู้ผลิตสินค้าในการที่ภาครัฐขอความร่วมมือตรึงราคาสินค้ามาต่อเนื่องได้

นอกจากนี้ ระดับเงินเฟ้อในปีหน้าจะอยู่ในระดับที่เหมาะสม สอดคล้องกับภาวะเศรษฐกิจของประเทศ ส่วนอัตราแลกเปลี่ยนที่มีความผันผวน และเงินบาทมีแนวโน้มอ่อนค่าลงนั้น แม้จะส่งผลดีต่อภาคการส่งออกของไทย แต่ก็กระทบต่อราคาวัตถุดิบสำคัญที่ต้องนำเข้าจากต่างประเทศ อย่างไรก็ตาม

ก็ตาม ในภาพรวมราคาสินค้าในปี 2558 มองว่าจะไม่มีแรงกดดันที่จะผลักดันให้ราคาปรับสูงขึ้นได้ ซึ่งก็น่าจะลดภาระค่าครองชีพให้แก่ประชาชนได้ในระดับหนึ่ง

ด้านราคาจำหน่ายก๊าซหุงต้มซึ่งปรับสูงขึ้นจาก 18.13 บาทต่อกิโลกรัม เป็น 24.16 บาทต่อกิโลกรัม หรือเพิ่มสูงขึ้น 6.03 บาทต่อกิโลกรัม ก็มีผลทำให้ต้นทุนอาหารปรุงสำเร็จเพิ่มสูงขึ้น 0.30 บาทต่อจานต่อชาม แต่หากพูดถึงราคาสินค้าเกษตรที่ใช้ในการประกอบอาหารนั้น ราคาจะผันผวนไปตามฤดูกาล ซึ่งกระทรวงพาณิชย์ยังคงติดตามดูแลราคาอาหารปรุงสำเร็จอย่างใกล้ชิดเป็นประจำ ให้มีราคาที่เหมาะสมสอดคล้องกับต้นทุนและคุณภาพที่ผู้บริโภคจะได้รับ โดยจะยังคงมีการจัดงานธงฟ้าจำหน่ายสินค้าราคาต่ำกว่าราคาตลาดทั่วไป และเดินหน้าโครงการหนุนณิชย์... พาชิม ซึ่งเป็นโครงการร้านจำหน่ายอาหารปรุงสำเร็จ (ถูก สะอาด ดี อร่อย) จำหน่ายอาหารปรุงสำเร็จในราคาไม่เกิน 25-35 บาทต่อจาน

ขณะเดียวกัน จะจัดให้มีเจ้าหน้าที่ลงพื้นที่ติดตามและตรวจสอบราคาจำหน่ายสินค้าเป็นประจำ ซึ่งในเขตกรุงเทพฯ มีสายตรวจลงพื้นที่กว่า 10 สาย และต่างจังหวัด มีสำนักงานค้าภายในจังหวัดทั่วประเทศ ติดตามตรวจสอบราคาจำหน่ายสินค้าเป็นประจำอย่างใกล้ชิด

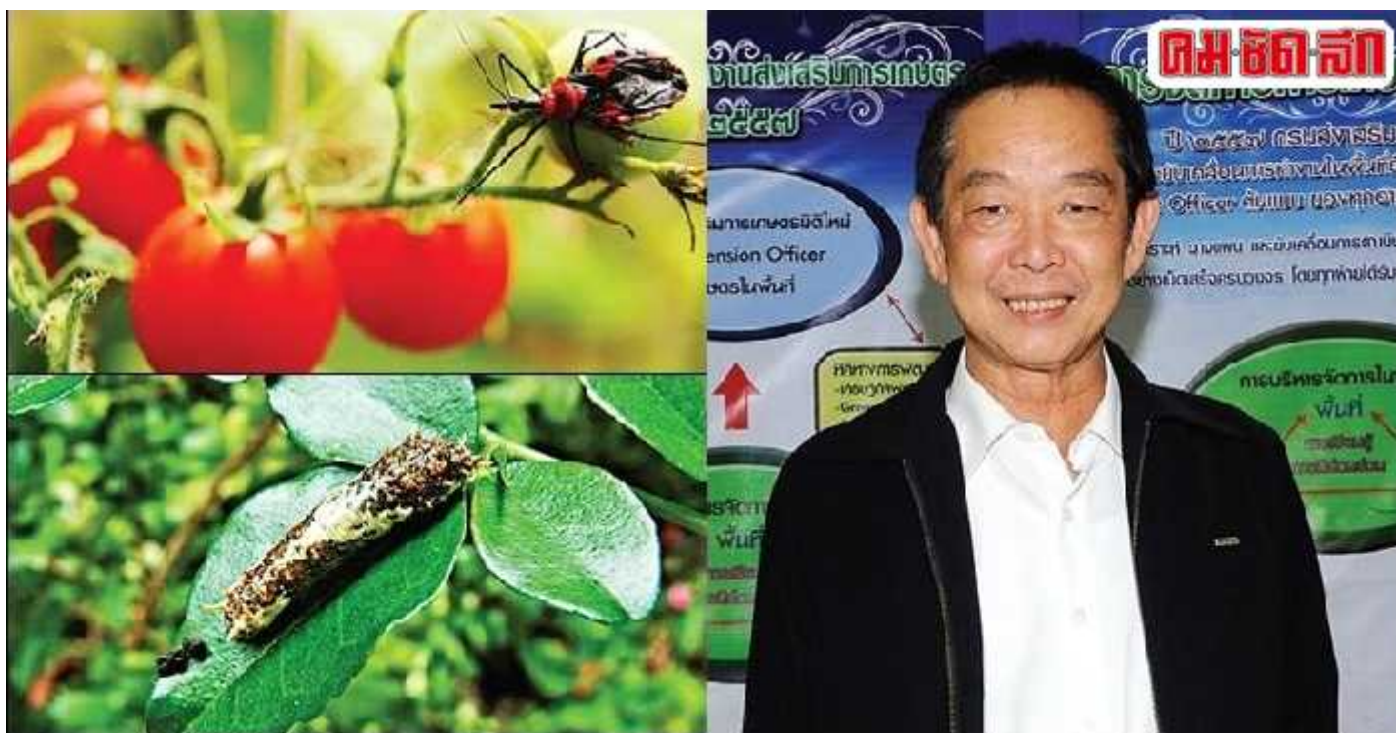
“ประเมินว่าสถานการณ์ราคาสินค้าจะยังเป็นปกติไปจนถึงปีหน้า เพราะแรงกดดันยังไม่มี แต่ก็ไม่ได้นิ่งนอนใจ จะมีมาตรการในการดูแลราคาสินค้าอย่างเข้มงวด โดยจะมีการติดตามสถานการณ์เป็นรายสินค้า และมีสายตรวจทั้งส่วนกลางและส่วนภูมิภาคออกตรวจสอบอย่างต่อเนื่อง เพื่อจะได้รู้ความเคลื่อนไหวของสินค้า และหากมีปัญหาจะได้เข้าไปจัดการได้ทันทีรวมทั้งเพื่อป้องกันการเอาเปรียบผู้บริโภค” นายบุญยฤทธิ์กล่าว

ขณะที่ น.ส.ภัทรพร เพ็ญประพัฒน์ ผู้ช่วยกรรมการผู้จัดการใหญ่ สายการตลาดและประชาสัมพันธ์ บริษัท เซ็นทรัล ฟู๊ด รีเทล จำกัด ผู้บริหาร เซ็นทรัล ฟู๊ด ฮอลล์, ท็อปส์ มาร์เก็ต, ท็อปส์ ซูเปอร์สโตร์, ท็อปส์ ซูเปอร์คัม, ท็อปส์ ซูเปอร์คัม ขายส่ง, ท็อปส์ ซูเปอร์ และท็อปส์ เดลี เปิดเผยว่า ภาพรวมกำลังซื้อของผู้บริโภคในเดือนธันวาคมเริ่มฟื้นตัวขึ้นอย่างเห็นได้ชัด ทั้งในกรุงเทพฯ และต่างจังหวัด โดยพบว่า ลูกค้าในกลุ่มระดับกลางขึ้นบน ยังมีการจับจ่ายอย่างต่อเนื่อง ขณะที่ลูกค้าในต่างจังหวัด ทั้งมุกดอาหาร สมุทรปราการ ปราชญ์บุรี ต่างก็ใช้จ่ายเลือกซื้อสินค้าเช่นกัน เห็นได้จากยอดขายในแต่ละสาขาที่ยังมีการเติบโต

แม้ว่าต้นทุนหลักในภาพรวมจะไม่มีแรงกดดันต่อผู้บริโภคในปี 2558 นี้แน่ เพราะต้นทุนพลังงานลดลงไปมาก แต่หากพิจารณาถึงลึกไป จะพบว่าต้นทุนค่าครองชีพของแต่ละบุคคลจะมีความแตกต่างกันตามแต่วินัย และกระแสแฟชั่นที่เปลี่ยนแปลงไป เช่น การใช้โทรศัพท์เคลื่อนที่ ที่ปัจจุบันเป็นมากกว่าโทรศัพท์แต่ค่าใช้จ่ายก็จะสูงตามไปด้วย หรือสินค้าชนิดเดียวกัน แต่ราคาแตกต่างกันตามแบรนด์ของสินค้านั้นๆ หรือแม้แต่วัสดุอาหารขึ้นอยู่กับว่าเราต้องการบริโภคในสถานที่ใด ราคาจะมีความแตกต่างกันไปตามแต่ละสถานที่ ซึ่งทั้งหมดนี้ก็ขึ้นอยู่กับ "ฉลาดซื้อ...ฉลาดใช้" ของผู้บริโภค อยู่ที่ว่าจะเลือกเอง!

“อนัญชนา สาระคุ”

'เปิดบ้านอารักขาพืช' เสริมรู้เกษตรกร 77 จังหวัด



กรมส่งเสริมการเกษตร จัดงาน “เปิดบ้านอารักขาพืช” เสริมเชี่ยวชาญ เสริมความมั่นใจให้แก่เกษตรกรในการจัดการโรคพืช ศัตรูพืช ดิน และปุ๋ย

นายไพรัช หวังดี รองอธิบดีกรมส่งเสริมการเกษตร เปิดเผยว่า ในปี 2557 กรมส่งเสริมการเกษตรมีการปรับปรุงโครงสร้างภายในกรมส่งเสริมการเกษตร เพื่อให้การบริหารงานภายในกรมให้มีความชัดเจน สอดคล้องกับยุทธศาสตร์ทุกระดับ ทั้งยุทธศาสตร์กระทรวงเกษตรและสหกรณ์ ยุทธศาสตร์กรมส่งเสริมการเกษตร ให้สามารถแก้ไขปัญหา และพัฒนางานด้านการอารักขาพืชและจัดการดินปุ๋ยของเกษตรกรที่มุ่งเน้นให้เกษตรกรและชุมชนสามารถพึ่งพาตนเองได้อย่างยั่งยืน โดยการสร้างระบบการพยากรณ์และเตือนการระบาดของศัตรูพืช ลดความเสี่ยงเกษตรกรจากการระบาดของศัตรูพืช ส่งเสริมการจัดการสารเคมีป้องกันกำจัดศัตรูพืช

"อีกทั้งยังพัฒนาเจ้าหน้าที่ส่งเสริมการเกษตร ด้านอารักขาพืช จัดการดินปุ๋ย สร้างและพัฒนาศูนย์จัดการศัตรูพืชชุมชน (ศจช.) จำนวน 882 ศูนย์ทั่วประเทศ เพื่อให้ชุมชนบริหารจัดการศัตรูพืชในพื้นที่ตนเองได้ และจัดตั้งศูนย์จัดการดินปุ๋ยชุมชน (ศดป.) จำนวน 94 ศูนย์ ซึ่งปี 2558 นี้กรมจะดำเนินการตั้งให้ครบ 882 ศูนย์ทั่วประเทศ เพื่อเป็นจุดให้บริการตรวจวิเคราะห์ดิน ให้คำแนะนำการใช้ปุ๋ยเคมีตามค่าวิเคราะห์ ลดต้นทุนการผลิต ซึ่งศูนย์ทั้ง 2 ประเภทนี้ บริหารจัดการโดยชุมชนและเป็นกลไกหลักในการดำเนินการส่งเสริมในพื้นที่"

นายประสงค์ ประไพตระกูล ผอ.กองส่งเสริมการอารักขาพืชและจัดการดินปุ๋ย กล่าวเสริมว่า นอกจากหน่วยงานในส่วนกลางที่มีหน้าที่สนับสนุนวิชาการ ให้คำปรึกษา วางแผนการส่งเสริมเทคโนโลยีการ จัดการศัตรูพืชและการจัดการดินปุ๋ย รวมถึงผลิต จัดหา และควบคุมคุณภาพการผลิตชีวภัณฑ์ควบคุมศัตรูพืช เพื่อการอารักขาพืชและจัดการดินปุ๋ยแล้ว ยังมีศูนย์ส่งเสริมและพัฒนาเทคโนโลยีการเกษตรด้านอารักขาพืช จำนวน 9 ศูนย์ ศูนย์ส่งเสริมและพัฒนาอาชีพการเกษตร จำนวน 36 ศูนย์ สำนักส่งเสริมและพัฒนาการเกษตร เขต อีกจำนวน 9 เขต

"รวมทั้งกลุ่มอารักขาพืชภายใต้สำนักงานเกษตรจังหวัด จำนวน 77 จังหวัด ซึ่งเป็น หน่วยงานสนับสนุนที่กระจายอยู่ทั่วประเทศ เพื่อให้บริการพี่น้องเกษตรกรได้อย่างทั่วถึง หากท่านใดต้องการ ปรึกษาปัญหาด้านการเกษตรสามารถติดต่อสอบถามได้ที่สำนักงานเกษตรจังหวัด หรือศูนย์ต่างๆ ใกล้เคียง"

สกรีนปัจจัยบวกภาคเกษตรไทย หวัง 'พืช-ปศุสัตว์-ประมง' ตัวชูโรง

ตารางที่ 3 เนื้อที่เพาะปลูก เนื้อที่เก็บเกี่ยว และเนื้อที่ให้ผลพืชที่สำคัญ (Outlook)

หน่วย: ล้านไร่

สินค้า	2556	2557*	การเปลี่ยนแปลง (ร้อยละ)	2558*	การเปลี่ยนแปลง (ร้อยละ)
ข้าวนาปี	62.08	61.74	-0.55	61.40	-0.55
ข้าวนาปรัง	16.09	15.19	-5.59	10.71	-29.49
มันสำปะหลัง**	8.66	8.43	-2.61	8.59	1.90
อ้อยโรงงาน (รวมพันธุ์)**	8.57	8.77	2.33	8.84	0.79
ข้าวโพดเลี้ยงสัตว์	7.54	7.40	-1.85	7.39	-0.10
ยางพารา***	16.49	17.22	4.43	18.23	5.90
ปาล์มน้ำมัน***	3.77	4.15	10.11	4.35	4.81

ที่มา: ศูนย์สารสนเทศการเกษตร สำนักงานเศรษฐกิจการเกษตร

หมายเหตุ: * ข้อมูลพยากรณ์ ณ เดือนธันวาคม 2557 (เบื้องต้น)

** เนื้อที่เก็บเกี่ยว

*** เนื้อที่ให้ผล

ข้อมูลจากสำนักนโยบายและแผนพัฒนาการเกษตร สำนักงานเศรษฐกิจการเกษตร กระทรวงเกษตรและสหกรณ์ ที่ศึกษาวิเคราะห์ปัจจัยและสถานการณ์ต่างๆ ที่มีผลต่อการเติบโตของภาคเกษตรได้คาดการณ์ว่า แนวโน้มของภาวะเศรษฐกิจการเกษตรปี 2558 จะขยายตัวร้อยละ 2.0-3.0 เมื่อเทียบกับปีที่แล้ว โดยเฉพาะสาขาพืชจะขยายตัว 2.2-3.2 ส่วนใหญ่จะเป็นข้าวนาปี มันสำปะหลัง สับปะรดโรงงาน ยางพารา ปาล์มน้ำมัน และผลไม้จำพวกทุเรียน มังคุดและเงาะ ส่วนด้านการปศุสัตว์จะฟื้นขึ้นร้อยละ 1.5-2.5 อาทิ ไก่เนื้อ ไก่ไข่ สุกร และโคนม ด้านการประมงขยายตัวร้อยละ 1.0-2.0 ขณะที่ป่าไม้จะขยายตัวร้อยละ 2.5-3.5 เป็นต้น

ล่าสุด นายชวลิต ชูขจร ปลัดกระทรวงเกษตรและสหกรณ์ ยืนยันว่า ผลการพยากรณ์ ปริมาณการผลิตสินค้าเกษตรในปี 2558 ของสำนักงานเศรษฐกิจการเกษตร พบว่าพืชเศรษฐกิจที่สำคัญ ปี พาะปลูก 2557/2558 ได้แก่ ข้าวนาปี มีเนื้อที่เพาะปลูกรวมทั้งประเทศ 61.740 ล้านไร่ ลดลงจากปีที่แล้ว 340,404 ไร่ หรือร้อยละ 0.55 แต่มีผลผลิตรวมทั้งประเทศ 27.106 ล้านตันข้าวเปลือก เพิ่มขึ้นจากปีที่แล้ว 16,261 ตันข้าวเปลือก หรือร้อยละ 0.06 เนื่องจากเกษตรกรต้องการลดพื้นที่ปลูกตามนโยบาย ภาครัฐ รวมทั้งเกษตรกรบางส่วนในภาคตะวันออกเฉียงเหนือปรับเปลี่ยนไปปลูกอ้อยโรงงาน และเกษตรกรใน ภาคใต้เปลี่ยนไปปลูกปาล์มน้ำมัน

"ข้าวที่เพิ่มขึ้นเป็นข้าวนาปี ส่วนข้าวนาปรังมีเนื้อที่เพาะปลูกรวมทั้งประเทศ 10.709 ล้านไร่ ลดลงจากปีที่แล้ว 4.479 ล้านไร่ หรือร้อยละ 29.49 มีผลผลิตรวมทั้งประเทศ 6.702 ล้านตันข้าวเปลือก ลดลง จากปีที่แล้ว 3.046 ล้านตันข้าวเปลือก หรือร้อยละ 31.25 เนื่องจากการที่กระทรวงเกษตรฯ ประกาศงดการส่ง น้ำเพื่อการเพาะปลูกข้าวนาปรังในพื้นที่ลุ่มน้ำเจ้าพระยาและลุ่มน้ำแม่กลอง รวม 26 จังหวัด" นายชวลิต กล่าว

ปลัดกระทรวงเกษตรและสหกรณ์ ระบุว่า พืชเศรษฐกิจที่มีปริมาณผลผลิตเพิ่มขึ้น ได้แก่ มัน ส้มปาล์ม มีผลผลิตรวมทั้งประเทศ 30.910 ล้านตัน เพิ่มขึ้นจากปีที่แล้ว 0.888 ล้านตัน สับปะรดโรงงาน ส่วน ไม้ผลและพืชผักที่มีปริมาณผลผลิตเพิ่มขึ้น ได้แก่ เงาะ ทุเรียน มังคุด กระเทียม หอมหัวใหญ่ และมันฝรั่ง และผลผลิตที่มีปริมาณลดลง ได้แก่ ลำไย ลิ้นจี่ ลองกอง และหอมแดง ข้าวโพดเลี้ยงสัตว์ ถั่วเหลือง และ กาแฟ

ส่วนด้านปศุสัตว์ ผลพยากรณ์ปริมาณการผลิตปี 2558 ที่มีปริมาณผลผลิตเพิ่มขึ้น ได้แก่ ไก่เนื้อ สุกร โคเนื้อ และผลผลิตที่มีปริมาณลดลง ได้แก่ โคเนื้อ และด้านประมงที่มีปริมาณผลผลิตเพิ่มขึ้น ได้แก่ กุ้งขาวแวนนาไม และกุ้งกุลาดำ และมีปริมาณผลผลิตที่ลดลง ได้แก่ ปลานิล และปลาดุก เป็นต้น

ในมุมมองของ นายอุทัย สอนหลักทรัพย์ ประธานคณะกรรมการปฏิรูปการเกษตร อุตสาหกรรม พาณิชยกรรม การท่องเที่ยว และบริการ สภาปฏิรูปแห่งชาติ (สปช.) เห็นว่า ในปี 2558 แนวโน้ม ภาคการเกษตรจะดีขึ้นแน่นอน เพราะรัฐบาลตั้งใจจะแก้ปัญหาภาคการเกษตร โดยเฉพาะเรื่องของยางพารา มั่นใจว่าในเดือนกุมภาพันธ์ ราคาของยางพาราจะแตะที่ กก.ละ 70 บาทอย่างแน่นอน เนื่องจากมีหลายปัจจัยที่เชื่อ ว่าราคาของยางพาราต้องขยับตัวขึ้น ทั้งปัจจัยภายในประเทศที่ภาครัฐจับมือเอกชนใช้เงิน 400 ล้านบาทในการซื้อ ยางล่วงหน้ารวมถึงมาตรการของรัฐบาลที่จะแก้ปัญหาของยางพารา ขณะที่ปัจจัยภายนอกปัจจุบันภาวะ เศรษฐกิจสหรัฐอเมริกา และยุโรปเริ่มดีขึ้นแล้ว

"ช่วงนี้เป็นของการปฏิรูปประเทศ คณะอนุกรรมการปฏิรูปเกษตร สปช. มองว่าเรื่อง การเกษตรถือว่าเป็นเรื่องที่ใหญ่มาก เพราะคนอยู่ในภาคเกษตรกรเป็นส่วนใหญ่ของประเทศได้รับความ เดือดร้อน สิ่งที่คณะอนุกรรมการปฏิรูปเกษตรจะต้องทำคือเน้นการแปรรูปสินค้าเกษตรโดยการเพิ่มมูลค่า

ทั้งชาวนา ชาวสวนยาง หรือเกษตรกรอื่นๆ เพราะถ้าทำเกษตรแบบเดิมคงต้องพบกับความยากจนตลอดไป"
นายอุทัย กล่าว

นายอุทัย แนะนำด้วยว่า การแก้ปัญหาภาคการเกษตรในปี 2558 กระทรวงเกษตรฯ และกระทรวงพาณิชย์ ต้องมาร่วมมือกันให้เกิดเป็นรูปธรรมในการที่จะเพิ่มมูลค่าสินค้าเกษตร อันจะโยงไปสู่การสร้างงานให้มีงานทำมากขึ้น แต่ที่ผ่านมามีส่วนใหญ่อำนาจการดำเนินเป็นในลักษณะต่างคนต่างทำ ซึ่งจะเป็นการปฏิรูปออกนอกกรอบ และการที่จะเพิ่มมูลค่าสินค้าเกษตร อันที่จะโยงไปสู่การสร้างงานให้มีงานทำมากขึ้น เช่น ยางพาราที่ผ่านมามีไทยส่งยางพาราในรูปแบบวัตถุดิบจำนวนมาก แล้วต่างชาติเอาผลิตภัณฑ์แปรรูปนำส่งกลับมาขายในประเทศไทย ถือเป็นเรื่องที่น่าอายมากที่สุดที่ประเทศไทยเราปลูกยางมากที่สุดในโลกแต่ไม่เคยคิดที่จะแปรรูปมีเพียง 14 เปอร์เซ็นต์เท่านั้น

ด้าน นายประพัฒน์ ปัญญาชาติรักษ์ ประธานสภาเกษตรกรแห่งชาติ ได้สะท้อนบนเวทีเสวนาเรื่อง “บทบาทสภาเกษตรกรแห่งชาติกับการปฏิรูปภาคการเกษตรและประเทศไทย” ที่ห้องรอยัลจูบิลีบอลรูม อาคารชาเลนเจอร์ อิมแพ็ค เมืองทองธานี ก่อนหน้านี้ว่า ตลอดระยะเวลากว่า 2 ปีที่ได้มีการจัดตั้ง “สภาเกษตรกรแห่งชาติ” ตามพระราชบัญญัติสภาเกษตรกรแห่งชาติ พ.ศ.2553 ขึ้นภายใต้เจตนารมณ์การเป็นตัวแทนเกษตรกรเพื่อมีส่วนร่วมกำหนดนโยบายแห่งรัฐในการรักษาประโยชน์สำหรับเกษตรกรอย่างแท้จริง ทั้งนี้ เพื่อเร่งเดินหน้าปฏิรูปภาคเกษตรไทยให้สอดคล้องกับนโยบายของรัฐบาลและเท่าทันความเปลี่ยนแปลงของเศรษฐกิจและสังคมโลก

สำหรับทิศทางการทำงานตามบทบาทหน้าที่ของสภาเกษตรกรนั้น ปัจจุบันประกอบด้วย สภาเกษตรกรจังหวัด 77 จังหวัด มีสมาชิก 1,709 คน มีเครือข่ายผู้ปฏิบัติงานระดับหมู่บ้าน ระดับตำบล ระดับอำเภอ ที่เป็นตัวแทนของเกษตรกรทั่วประเทศ เพื่อรับฟังปัญหาของเกษตรกรแล้วนำมาประมวลเสนอต่อภาครัฐในระดับจังหวัด หากประเด็นปัญหาใดไม่สามารถจัดการได้ในระดับจังหวัด จะนำเสนอต่อสภาเกษตรกรแห่งชาติเพื่อนำเสนอต่อรัฐบาล ในส่วนของการพัฒนา สภาเกษตรกรมุ่งเน้นให้เกษตรกรสอนเกษตรกรกันเองเพื่อสร้างความเข้มแข็งอย่างยั่งยืน

อย่างไรก็ตาม หากสถานการณ์ภาคการเกษตรของไทย เป็นไปตามที่หลายฝ่ายได้คาดการณ์ไว้ ถือเป็นนิมิตหมายที่ดีสำหรับเกษตรกรในปีแพะและปีต่อๆ ไป ที่จะได้มีโอกาสลืมตาอ้าปากได้อีกครั้ง

“ดลมนัส กาเจ”