

# ข่าวจากหนังสือพิมพ์ แนวหน้า

## ฉบับวันจันทร์ที่ 23 พฤศจิกายน พ.ศ.2563

### ห่วงบาทแข็งแตะ 28 ชี้มาตรการรพท.สกัดเงินไหลเข้าไม่อยู่



ธนาคารกสิกรไทย รายงานว่า อัตราแลกเปลี่ยนเมื่อสัปดาห์ที่ผ่านมา เงินบาทกลับมาแข็งค่า แม้ธนาคารแห่งประเทศไทย(รพท.) เพิ่มมาตรการดูแลเงินบาท ทั้งนี้เงินบาทแข็งค่าขึ้นช่วงสั้นๆ ต้นสัปดาห์แตะระดับแข็งค่าสุดรอบ 10 เดือน ที่ 30.14 บาทต่อดอลลาร์ฯ ท่ามกลางแรงซื้อสุทธิหุ้นและพันธบัตรไทยของนักลงทุนต่างชาติ

ประกอบกับสกุลเงินเอเชียก็มีแรงหนุนจากการพัฒนาวัคซีนต้านโควิด-19 ด้วยเช่นกัน อย่างไรก็ตาม ใดๆก็ดีเงินบาททยอยอ่อนค่ากลับมาช่วงกลางสัปดาห์หลังทางการส่งสัญญาณเตือนถึงการแข็งค่าที่เร็วเกินไป ก่อนจะฟื้นตัวกลับมาแข็งค่าอีกครั้งช่วงปลายสัปดาห์ เนื่องจากตลาดมองว่า มาตรการรพท. ทั้ง 3 เรื่อง ได้แก่ ปรับเกณฑ์ FCD คลายเกณฑ์ลงทุนหลักทรัพย์ต่างประเทศของนักลงทุนไทย และกำหนดลงทะเบียนแสดงตัวตนซื้อ-ขายตราสารหนี้ เป็นมาตรการที่เน้นดูแลสมดุลเงินทุนเคลื่อนย้าย ไม่ใช่การสกัดเงินทุนไหลเข้า

โดยในเมื่อวันศุกร์ที่ 20 พฤศจิกายน 2563 เงินบาท อยู่ที่ระดับ 30.29 เทียบกับระดับ 30.22 บาท ต่อดอลลาร์ฯ ในวันศุกร์ก่อนหน้า (13 พฤศจิกายน 2563) สำหรับสัปดาห์นี้ ประเมินกรอบการเคลื่อนไหวของเงินบาทที่ 30.00-30.40 บาทต่อดอลลาร์ฯ

นายอนุสรณ์ ธรรมใจ อดีตกรรมการ รพท.และอดีตนายกสมาคมเศรษฐศาสตร์ ม.รังสิต กล่าวถึง สถานการณ์เงินบาทแข็งค่าและมาตรการล่าสุดของรพท.ว่า มาตรการสกัดการแข็งค่าเงินบาทด้วยการผ่อนคลายและเปิดเสรีการไหลออกของเงินทุนเพิ่มเติมเป็นมาตรการที่มีความเหมาะสมแต่ไม่มีผลในระยะสั้น เป็นเพียงส่งสัญญาณว่าแบงก์ชาติห่วงใยต่อสถานการณ์เงินบาทแข็งค่ามากและเร็วเกินไป มาตรการเหล่านี้จะส่งผลต่อการชะลอตัวการแข็งค่าของเงินบาทได้ระดับหนึ่งเท่านั้น

ทั้งนี้การปรับเปลี่ยนกฎระเบียบเพื่อเปิดเสรีการไหลออกของเงินทุนมากขึ้นดังกล่าวอาจไม่เพียงพอต่อการรับมือกระแสเงินทุนไหลเข้าระยะสั้นถึงแม้ทำอะไรที่เคลื่อนย้ายมายังภูมิภาคเอเชียรวมทั้งไทยในช่วงปลายปีต่อเนื่องถึงไตรมาสหนึ่งปีหน้า ขณะนี้และในระยะต่อไป นักลงทุนต่างชาติและกองทุนต่างๆ ยังโยกเม็ดเงินเข้ามาลงทุนในตลาดพันธบัตรต่อเนื่องโดยเฉพาะตลาดพันธบัตรระยะสั้นและไม่มีประกันความเสี่ยงอัตราแลกเปลี่ยน หรือ ทำ Open position เอาไว้ตรงนี้สะท้อนว่า นักลงทุนสถาบันเหล่านี้และนักเก็งกำไรยังคงคาดการณ์ว่า เงินบาทยังแข็งค่าต่อเนื่อง เนื่องจากอัตราดอกเบี้ยนโยบายของไทยยังสูงกว่าหลายประเทศ

นายอนุสรณ์กล่าวว่า มาตรการของรพท. มาตรการที่ 1 ให้คนไทยฝากเงินตราต่างประเทศและโอนเงินระหว่างบัญชี FCD มาตรการที่ 2 เพิ่มวงเงินสำหรับการลงทุนในต่างประเทศและเปิด

ให้นำหลักทรัพย์ต่างประเทศมาซื้อขายในไทยได้โดยไม่จำกัดวงเงิน มาตรการที่ 3 ให้นักลงทุนต่างชาติแสดงตัวก่อนการซื้อขายตราสารหนี้

“ทั้ง 3 มาตรการยังเป็นมาตรการที่อยู่ในกรอบหรือทิศทาง การเปิดเสรีทางการเงินอยู่ และมีความจำเป็นที่ทางการต้องติดตามตรวจสอบธุรกรรม การเคลื่อนย้ายเงินทุนเกินกว่าที่กำหนดไว้มากกว่าปกติด้วยทั้ง 3 มาตรการจะมีผลต่อการสกัดกั้นการแข็งค่าเงินบาทได้เพียงเล็กน้อย เนื่องจากโอกาสที่เงินจะไหลออกไปลงทุนในต่างประเทศมีไม่มากนักเนื่องจากมีข้อจำกัดในเรื่องสถานะทางการเงินโดยรวมของบุคคลและนิติบุคคลสัญชาติไทย แต่ทำให้คนไทยและผู้ประกอบการบริหารอัตราแลกเปลี่ยนและรายได้เงินสกุลต่างประเทศได้คล่องตัวขึ้น และน่าจะช่วยให้ ทางการสามารถติดตามธุรกรรมที่ผิดปกติได้ง่ายขึ้นบ้าง หากไม่มีมาตรการเพิ่มเติมเพื่อบริหารจัดการอัตราแลกเปลี่ยนเพิ่มเติม มีโอกาสมากขึ้นที่ปลายปีหรือไตรมาสแรกปีหน้า เงินบาทอาจจะหลุดระดับ 30 อาจจะได้เห็นเงินบาทที่ระดับ 28-29 บาท ต่อดอลลาร์ได้” นายอนุสรณ์ กล่าว

### คอลัมน์รายงานพิเศษ : ‘ข้าวโพดเลี้ยงสัตว์’ พืชอาหารคุณค่าสูง ปลูกง่าย-ใช้น้ำน้อย-สร้างรายได้เกษตรกร



ข้าวโพดต้นสดพร้อมฝัก หรือข้าวโพดเลี้ยงสัตว์ที่มีอายุเก็บเกี่ยว 85-90 วัน นับเป็นวัตถุดิบอาหารโคนมที่ให้คุณค่าทางโภชนาการสูง ให้ปริมาณน้ำนมน้อยกว่าเมื่อเปรียบเทียบกับหญ้าเนเปียร์และข้าวโพดเมล็ดที่นำไปผสมในอาหารสัตว์จากการเปิดเผยของ นางสุจารีย์ พิศา รักษาราชการแทนผู้อำนวยการสำนักงานเศรษฐกิจการเกษตรที่ 1 เชียงใหม่ (สศท.1) สำนักงานเศรษฐกิจการเกษตร (สศก.) ให้ข้อมูลว่า เกษตรกรที่ใช้ข้าวโพดต้นสดพร้อมฝักเป็นอาหารสำหรับโคนม สามารถให้น้ำนมได้ 14 กิโลกรัม/ตัว/วัน ถ้าเปรียบเทียบกับพืชอาหารชนิดอื่น ซึ่งให้น้ำนมได้ 12 กิโลกรัม/ตัว/วัน และที่สำคัญข้าวโพดต้นสดพร้อมฝักเป็นพืชที่มีศักยภาพทั้งด้านการผลิตและการตลาด สามารถปลูกทดแทนสินค้าหลักอย่างข้าวโพดเลี้ยงสัตว์ที่ขายเฉพาะเมล็ด (อายุเก็บเกี่ยว 120 วัน) ได้ แต่ปัจจุบันพบว่าปริมาณการผลิตข้าวโพดต้นสดพร้อมฝักของจังหวัดเชียงใหม่ สามารถผลิตได้เพียง 870 ตัน/ปี ในขณะที่ปริมาณความต้องการรับซื้ออยู่ที่ 1,055 ตัน/ปี ซึ่งยังไม่เพียงพอต่อความต้องการของผู้เลี้ยงโคนมและสหกรณ์โคนม ดังนั้น กระทรวงเกษตรและสหกรณ์ โดยกรมปศุสัตว์ จึงได้ส่งเสริมให้เกษตรกรปลูกและจำหน่ายข้าวโพดต้นสดพร้อมฝัก เพื่อให้สหกรณ์ผู้เลี้ยงโคมนำไปใช้ทำอาหาร TMR เพื่อลดต้นทุนการผลิตมากกว่าการปลูกข้าวโพดเลี้ยงสัตว์เพื่อขายเมล็ดและหญ้าเนเปียร์

จากการลงพื้นที่ของ สศก. โดย สศท.1 เพื่อติดตามสถานการณ์การผลิตข้าวโพดต้นสดพร้อมฝักในพื้นที่จังหวัดเชียงใหม่ พบว่า มีพื้นที่ความเหมาะสมในการปลูก (S1,S2) จำนวน 770,392 ไร่ ซึ่งเกษตรกรมีการปลูกในพื้นที่ S1,S2 เพียง 39,504 ไร่ คงเหลือพื้นที่ความเหมาะสมอีกจำนวน 730,888 ไร่ ที่เกษตรกรยังไม่มีการใช้พื้นที่เพื่อปลูกข้าวโพดเลี้ยงสัตว์ สำหรับพื้นที่ที่มีความเหมาะสมน้อยและไม่เหมาะสม (S3, N) เกษตรกรทำการปลูกจำนวน 40,683 ไร่ ดังนั้น จึง

แนะนำให้เกษตรกรหันมาปรับระยะเวลาเก็บเกี่ยวให้เร็วขึ้น คือ 85-90 วัน และใช้พันธุ์ที่เหมาะสม เช่น พันธุ์นครสวรรค์ 80 เพื่อเก็บเกี่ยวเป็นผลผลิตข้าวโพดต้นสดพร้อมฝัก แทนข้าวโพดเลี้ยงสัตว์ที่มีระยะเวลาเก็บเกี่ยว 120 วัน ซึ่งนอกจากจะช่วยลดต้นทุนการผลิตแล้วเกษตรกรยังสามารถปลูกได้ประมาณ 3 รอบ ในระยะเวลา 1 ปี



สำหรับต้นทุนการผลิตข้าวโพดต้นสดพร้อมฝัก เฉลี่ยอยู่ที่ 6,133 บาท/ไร่/รอบการผลิต เกษตรกรสามารถปลูกได้ 3 รอบ/ปี โดยรุ่นที่ 1 จะปลูกช่วงต้นฝนเดือนพฤษภาคม เก็บเกี่ยวกลางเดือนกรกฎาคม รุ่นที่ 2 ปลูกช่วงปลายฝนเดือนกรกฎาคม เก็บเกี่ยวเดือนตุลาคม

และรุ่นที่ 3 ปลูกปลายเดือนตุลาคม เก็บเกี่ยวเดือนมกราคมของทุกปี ระยะเวลาเก็บเกี่ยว 85-90 วัน ให้ผลผลิตเฉลี่ย 5,800 กิโลกรัม/ไร่/รอบการผลิต เกษตรกรได้ผลตอบแทน 6,574 บาท/ไร่/รอบการผลิต ผลตอบแทนสุทธิ (กำไร) เฉลี่ย 440 บาท/ไร่/รอบการผลิต ราคาที่เกษตรกรขายได้ 1.10 บาท/กิโลกรัม (ราคา ณ พฤษจิกายน 2563)

ด้านการซื้อขายข้าวโพดต้นสดพร้อมฝักในพื้นที่ ส่วนใหญ่ร้อยละ 55 เกษตรกรจะจำหน่ายผลผลิตให้กับสหกรณ์โคนมการเกษตรไชยปราการ อำเภอไชยปราการ จังหวัดเชียงใหม่ โดยผ่านตัวแทนผู้รวบรวมผลผลิตในพื้นที่ ซึ่งได้มีการทำ MOU กับสหกรณ์โคนม ในเรื่องปริมาณและราคาในการรับซื้อผลผลิตแต่ละรุ่น ซึ่งตัวแทนจะทำหน้าที่ในการรับซื้อผลผลิตจากเกษตรกร จากนั้นจะทำการตัดสับต้นข้าวโพดผ่านเครื่องซ็อบต้นข้าวโพด และขนส่งให้กับโรงบ่มหมักของสหกรณ์โคนมเพื่อนำไปเข้าสู่กระบวนการทำข้าวโพดหมัก และจำหน่ายให้แก่เกษตรกรผู้เลี้ยงโคนมที่เป็นสมาชิกสหกรณ์โคนมส่วนผลผลิตอีกร้อยละ 45 เกษตรกรจะนำไปใช้ทำอาหาร TMR ในฟาร์มของตนเอง

ทั้งนี้ ข้าวโพดต้นสดพร้อมฝักเป็นพืชสร้างรายได้หมุนเวียนให้เกษตรกร รวมทั้งภาครัฐมีการส่งเสริมให้เกษตรกรปลูกและจำหน่าย เพื่อให้ได้ผลผลิตที่มีคุณภาพเกษตรกรควรหมั่นตรวจดูแลรักษาแปลง และควรเผ่าระวังโรคและศัตรูพืช หากเกษตรกรหรือท่านใดสนใจข้อมูลการผลิตข้าวโพดต้นสดพร้อมฝักของจังหวัดเชียงใหม่ สามารถสอบถามเพิ่มเติมได้ที่ สศท.1 โทร. 0-5312-1318 อีเมลzone1@oae.go.th

# ข้าวจากหนังสือพิมพ์ ไทยรัฐ

ฉบับวันจันทร์ที่ 23 พฤศจิกายน พ.ศ.2563

## ศรีแสงดาว..หอมมะลิใจโอบ หมูบ้านนาหยอด-ข้าวรักษ์โลก



ข้าวหอมมะลิที่อร่อยจนได้รับการยอมรับไปทั่วโลกต้องมาจากทุ่งกุลาร้องไห้ และยังเป็นข้าวชนิดแรกของไทย ที่ได้รับการจดทะเบียนสิ่งบ่งชี้ทางภูมิศาสตร์ (จีไอ) ของสหภาพยุโรป และเตรียมยื่นจดทะเบียนจีไอในประเทศที่นิยมนำเข้าข้าวชนิดนี้ไม่ว่าจะเป็นจีน มาเลเซีย และอินโดนีเซีย แต่ข้าวพันธุ์นี้ปลูกได้

ปีละครั้งเดียว...เลยเกิดคำถาม จะปลูกอย่างไร ถึงจะได้ผลผลิตเหมือนปลูกสองครั้ง และได้มูลค่ากลับเหลือทิ้งเพิ่มขึ้นแบบครบวงจร

“ได้แรงบันดาลใจจากการเดินทางไปดูงานที่ไต้หวัน พร้อมกับคณะ BOI เมื่อ 10 ปีที่แล้ว พื้นที่ของเขาแทบจะมีสภาพไม่เหมาะสมกับการปลูกข้าว แต่ข้าวเขากลับขึ้นอย่างเป็นระเบียบระบบชลประทานก็ดี เมื่อได้เยี่ยมชมศูนย์วิจัยข้าว จึงทราบว่าเขาใช้งานวิจัยและนวัตกรรมเครื่องจักรกลเกษตรเข้ามาช่วย มองกลับมาที่บ้านเรา น่าจะนำมาประยุกต์ใช้กับข้าวหอมมะลิทุ่งกุลาร้องไห้ไปทั่วโลก จึงร่วมกับมหาวิทยาลัยเกษตรศาสตร์ พัฒนาจนได้สูตรการปลูก ที่ให้ผลผลิตเพิ่มขึ้นเท่าตัว แต่ลดต้นทุนโดยเทคโนโลยี”



สินสมุทร ศรีแสนปาน ผู้ก่อตั้งโครงการศรีแสงดาวหมูบ้านนาหยอด อ.เกษตรวิสัย จ.ร้อยเอ็ด บอกถึงแรงบันดาลใจ ก่อนจะก่อตั้งหมูบ้านนาหยอด ที่ปัจจุบันมีชาวนาที่ร่วมโครงการกว่า 60 ราย พื้นที่ปลูกรวมกว่า 800 ไร่ พร้อมเตรียมขยายให้ได้ 5,000 ไร่...ต่อมาจึงร่วมกับอีกหลายหน่วยงาน ทั้งกรมพัฒนาที่ดิน กรมการข้าว บ.ไบเออร์ วิจัยเพิ่มเติม

กระทั่งปี 2557 จึงเริ่มโครงการหมูบ้านนาหยอด ใช้เทคโนโลยีสมัยใหม่เข้ามาช่วย

ข้าวหอมมะลิของโครงการ ภายใต้แบรนด์ศรีแสงดาว ทุกเม็ดผลิตเป็นผลผลิตที่มาจากใจเอาใจใส่อย่างดีที่สุดทุกขั้นตอน ด้วยการใช้นวัตกรรมใหม่ ที่คำนึงถึงสิ่งแวดล้อม ขณะเดียวกันก็ใช้หลักธรรมชาติเข้ามาประยุกต์ อาทิ การเลื่อนการปลูกจาก เม.ย.-พ.ค. มาเป็น กลาง มิ.ย.-ต้น ก.ค. เพื่อเลี่ยงฝนทิ้งช่วง อันเกิดจากสภาวะโลกร้อน

ส่งเสริมการไกลบต่อซึ่งแทนการเผา เพื่อเพิ่มปริมาณอินทรีย์วัตถุอาหารในดิน ทำให้ดินอุดมสมบูรณ์ ส่งผลให้ผลผลิตต่อไร่เพิ่มขึ้น ขณะเดียวกันก็ช่วยลดมลพิษทางอากาศ ลดโลกร้อน รวมทั้งปรับสภาพดินด้วยโดโลไมท์ เพื่อให้ดินกลายเป็นกรดอ่อน เพื่อให้ธาตุอาหารละลายออกมาได้ดี พร้อมใส่ปุ๋ยฟอสเฟต ปุ๋ยฟอสฟอรัสราคาถูก ช่วยเพิ่มฟอสฟอรัสในดิน

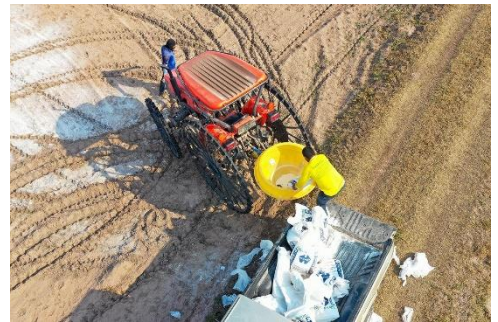
นอกจากนั้น ยังใช้เทคโนโลยีเลเซอร์เข้ามาช่วยปรับสภาพดินให้ราบเรียบเสมอกันมากที่สุด ทั้งแปลง เพื่อให้สามารถเพาะปลูกได้เต็มประสิทธิภาพ ตลอดจนถึงเสริมให้เกษตรกรใช้วิธีเตรียมดิน เพื่อลดการเกิดของวัชพืช โดยใช้เทคนิคไถล่อหญ้า โดยปล่อยหญ้าให้ขึ้นเต็มแปลงแล้วไถกลับ จากนั้นทำซ้ำอีก 1-2 ครั้ง ส่วนการลงปลูก ก็ให้ทำแบบนาหยอดแทนนาหว่านที่เคยทำกัน มาตั้งแต่บรรพบุรุษ โดยใช้รถหยอด เพื่อประหยัดเมล็ดพันธุ์ จากที่เคยใช้เมล็ดพันธุ์ไร่ละ 35 กก. เหลือแค่ไร่ละ 4 กก.



สำคัญที่สุด...เปลี่ยนสูตรปุ๋ยจากที่เคยใช้สูตรเสมอมาเป็น 20-8-20 สูตรเดียว ตลอดโปรแกรมการปลูก

นอกจากนั้น ยังนำแกลบที่เดิมต้องขนไปทิ้งวันละนับร้อยตันมาผลิตไฟฟ้าใช้ในโรงสีข้าว ส่วนขี้เถ้าแกลบที่ได้จากโรงไฟฟ้าวันละ 75 ตัน สามารถนำไปผสมกับดินปรุงดินให้ร่วนซุยได้ฟรีๆ ขณะที่แกลบอีกส่วน ก็นำมารีไซเคิลเป็นบรรจุภัณฑ์ที่

สวยงาม ทันสมัย และย่อยสลายได้...การันตีด้วยรางวัลมากมายทั้งระดับประเทศ และนานาชาติ อาทิ GOLDEN PIN DESIGN AWARD, GOOD DESIGN AWARD BEST IN CLASS, DEZEEN AWARDS 2020 longlists, DELINE AWARD 2020 FIRST PLACE, GERMAN DESIGN AWARD, TOPAWARD ASIA TOP, MUSE DESIGN AWARD, Design Excellence Award ฯลฯ รวมแล้วกว่า 10 รางวัล



สนใจหาอุดหนุนข้าวหอมมะลิจีไอ ได้ที่ กูร์เมต์ มาร์เก็ต, ท็อปส์ ซูเปอร์มาร์เก็ต และห้างสรรพสินค้าชั้นนำที่เตรียมวางอีกหลายแห่ง สอบถามรายละเอียดเพิ่มเติมได้ที่เพจ ข้าวศรีแสงดาว หรือโทร. 08-9899-8289

กรวัฒน์ วิมล

## คอลัมน์หน้ามองฟ้า เท้าเหยียดดิน : กัญชงเหมาะแทนยาสูบ



พืชหลังนาแทนปลูกยาสูบ ยังไม่ได้ข้อสรุป แล้วอะไรล่ะ จะเหมาะ...คำตอบ “กัญชง” เพราะทางพฤกษศาสตร์ถือเป็นพืชที่มีความใกล้เคียงกับยาสูบ วิธีการปลูกโดยรวม สภาพดินฟ้าอากาศที่ชอบแทบจะไม่ต่างกัน ในสหรัฐอเมริกา มีนโยบายให้กัญชงเป็นพืชทดแทนยาสูบเมื่อปี 2559 ส่วนไทย การยาสูบแห่งประเทศไทย (ยสท.) เคยทดลองปลูกกัญชงแล้วกว่า 1,000 ไร่ ใน จ.เชียงราย...แต่ล้มเหลวโดยสิ้นเชิง เพราะดินไม่ดูตาม้าตาเรือ ปลูกในฤดูกาลที่ไม่เหมาะสม แลมนำองค์ความรู้ในการปลูกมาใช้เพียงพอ สุดท้ายเลยเสียหายแทบทั้งหมด จนต้องจ่ายเงินชดเชยชาวไร่ไปจำนวนมาก

ดูเหมือน ยสท. ไม่เข้าใจธรรมชาติของเกษตรกรเลย...การทำการเกษตร จำเป็นต้องอาศัยความเชี่ยวชาญ และความชำนาญที่สืบทอดต่อกันมา การจะให้ปรับเปลี่ยนไปปลูกพืชชนิดใหม่ในทันทีคงไม่ถ่วงนัก

ไม่เข้าใจแม้กระทั่งเรื่อง..ต้องปลูกในพื้นที่และฤดูกาลที่เพาะปลูกยาสูบอยู่แล้ว คือหลังทำนา ใช้น้ำน้อย อากาศค่อนข้างเย็น ใช้ปัจจัยการผลิตที่ใกล้เคียงกับสิ่งที่ชาวไร่มีอยู่แล้ว เช่น โรงเรือนตากใบยา รวมทั้งมีระบบการรับซื้อที่แน่นอน ราคาไม่ผันแปรตามตลาด เพื่อการันตีรายได้ให้เท่าเทียมหรือใกล้เคียงกับการทำยาสูบ

บทสรุปกัญชงน่าจะเป็นพืชที่มีศักยภาพในอนาคตสำหรับชาวไร่ยาสูบ ยสท. จึงได้ลงนามข้อตกลงกับ 2 มหาวิทยาลัย เพื่อพัฒนาความรู้ในการต่อยอดนำกัญชงไปสร้างมูลค่าเพิ่ม ความชัดเจนในเรื่องนี้ คงต้องอาศัยระยะเวลาพอสมควร กว่าจะผ่อนคลายกฎหมาย สร้างระเบียบวิธีการเพาะปลูก ซื้อขายที่เหมาะสม

ว่ากันตามตรง จุดอ่อนใหญ่อีกข้อของ ยสท. แม้จะเป็นหน่วยงานรัฐ แต่ก็มีข้อจำกัดในการขออนุญาตปลูก เพราะไม่ได้มีหน้าที่หรือภารกิจที่เกี่ยวข้องโดยตรง ที่สำคัญจำเป็นต้องพัฒนาความรู้ ความสามารถในการเพาะปลูก รวมทั้งพัฒนาสินค้าที่มาจากกัญชง พุดง่ายๆคิดก่อนปลูกแล้วเอาไปทำอะไรกันแน่ ไม่ใช่ส่งเสริมให้ชาวบ้านปลูก แล้วค่อยมาคิดทีหลัง ที่สำคัญที่สุด ต้องหาตลาดให้ได้ปริมาณ และรายได้ให้สมน้ำสมเนื้อกับที่เคยได้ จากยาสูบ ไม่ใช่แค่ลักแต่ปลูก แต่ไม่รู้จะเอาไปขายใคร สุดท้ายล้มตลาด