

ข่าวจากหนังสือพิมพ์ แนวหน้า

วันพฤหัสบดีที่ 30 กันยายน พ.ศ.2564

คอลัมน์กวนน้ำให้ใส - น้ำท่วม ไม่วิกฤตเหมือนปี'54



น้ำท่วมปีนี้ ทำให้เห็นว่า คนยังไม่ลืม ยิ่งลักษณะ “ทัศนคติ เพื่อไทยทำ” ไม่ลืมน่า เคย “เอาอยู่” จนทำให้ น้ำท่วมวิกฤต' 54 สร้างความเสียหายในวงกว้างและ ยาวนานอย่างไร

1. เมื่อวานนี้ นายกษ พลเอกประยุทธ์ จันทร์โอชา พร้อมด้วยพลเอกอนุพงษ์ เผ่าจินดา รมว.มหาดไทย นาย

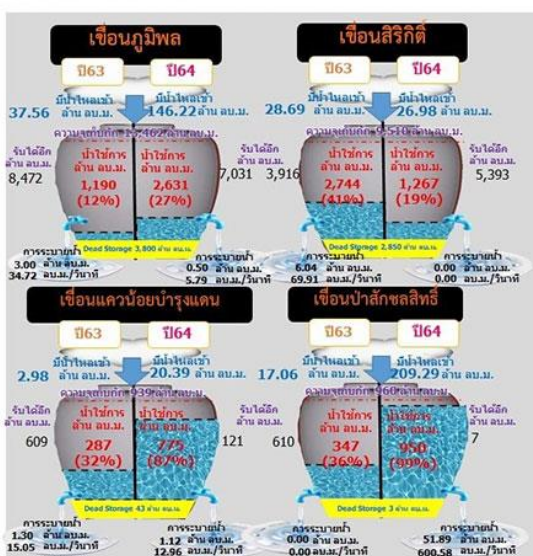
สุชาติ ชมกลิ่น รมว.แรงงาน นายชัยวุฒิ ธนาคมานุสรณ์ รมว.ดิจิทัลเพื่อเศรษฐกิจและสังคม นาย อนุชา นาคาศัย รัฐมนตรีประจำสำนักนายกรัฐมนตรี และนายอิทธิรัฐ รัตนเศรษฐ รมช.คมนาคม ลงพื้นที่จังหวัดชัยภูมิ พลเอกประยุทธ์ย้ำว่า “หน้าที่ของผม คือดูแลคนไทยทุกคนทุกพื้นที่ทุก จังหวัด”

“เราต้องเข้มแข็ง ต้องตั้งหลักให้ดี ปัญหามาเดี๋ยวก็ไป รัฐบาลจะดูแลให้นายกฯก็ทำเต็มที่ เพราะฉะนั้น อย่าสร้างความขัดแย้งซึ่งกันและกันเลย ใครจะรักใครจะชอบผมไม่ว่า แต่อยากให้การ ประเทศของท่าน รักผืนแผ่นดินของท่านที่ท่านเหยียบที่ใช้ตั้งแต่เกิดมา ถ้าไม่รักตรงนี้แล้วเราจะ รักใคร จะเหลือความรักให้แก่ใครได้นั้นคือสิ่งที่อยากจะฝากไว้”



ปริมาณน้ำใช้การ 4 เขื่อนหลักในกลุ่มน้ำเจ้าพระยา

ณ วันที่ 29 กันยายน 2564

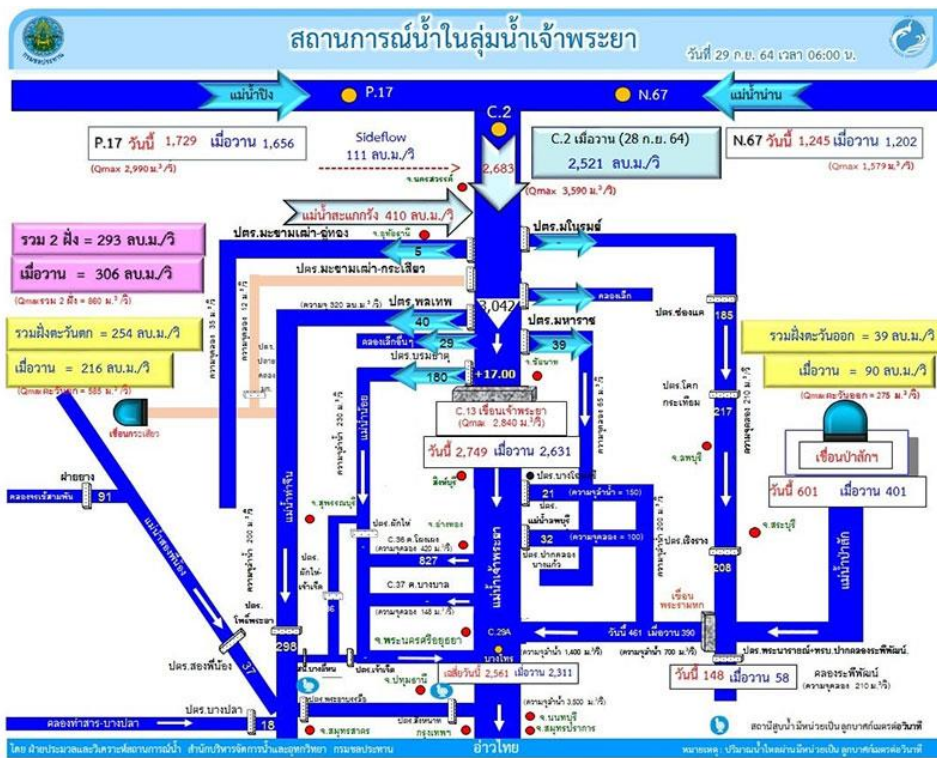


นายกฯ กล่าวว่ ยอมรับว่าเจ็บปวดทุกครั้งที่มีภัยธรรมชาติแบบนี้เกิดขึ้นมา เมื่อเข้าได้ปีน ตรวจจับสังเกตมาตลอดทางพบความเดือดร้อนของประชาชน กำชับผู้ว่าราชการจังหวัดเร่งเยียวยา ประชาชนผู้ได้รับผลกระทบอย่างเร่งด่วนในเบื้องต้นก่อน และจะมีการตรวจสอบอย่างละเอียดอีก ครั้ง ไม่มีใครอยากให้เกิดสถานการณ์ขึ้น วันนี้จึงนำความรักความห่วงใยของทุกคนมาฝากเพื่อ เป็นกำลังใจให้พี่น้องประชาชนช่วยเหลือเผื่อซึ่งกันและกัน และขอให้ประชาชนรักสามัคคีเพื่อ

แม่กัน ไม่ว่าจะมีส่วนการณ์หรือไม่ก็ตามขอให้รักกัน ให้มีความรักความสามัคคีความเข้าใจกัน โดยคาดหวังว่าจะระดับน้ำจะลดลงเร็วที่สุด ฝ่ายหน่วยงานที่เกี่ยวข้องช่วยดูแลปัญหาคือการเดินทางรถไฟไม่ได้จึงสั่งการให้หน่วยทหาร มาช่วยเคลื่อนย้าย รถขนาดใหญ่ และกรมขนส่ง ทุกภาคส่วนมาช่วยกัน ขนอพยพคน

“เราจะไปข้างหน้าได้ ก็ด้วยความรักระหว่างกันให้มากที่สุด หากอยู่ท่ามกลางความขัดแย้ง ตอนนี้ปัญหาก็มีเยอะอยู่แล้ว ขอเพียงมีความรักความสามัคคี เชื่อมันรัฐบาล นี่คือนักไทยย่อมไม่ทิ้งกันถึงแม้จะทะเลาะเบาะแว้งกันยังไงก็ตามเราก็ต้องสร้างบุญกุศลเพื่อแม่ให้ภัยเขาไป ก็เป็นห่วงก็อยากดูแลทุกคน อย่าคิดอกุศล โชคดีก็มีโชคร้ายก็มี โชคร้ายมาเดี๋ยวก็หายไป ถ้าเราเข้มแข็งเราก็โชคดีเหมือนวันวาน”

2. ในวันที่นายฯ ลงพื้นที่ มีการจัดคนราวสิบคน มาชูป้าย ตะโกนด่าด้วยถ้อยคำหยาบคาย พื้นที่ชัยภูมิ เป็นฐานเสียงของพรรคฝ่ายค้าน แต่นายฯ ก็เปลี่ยนแปลงกำหนดการเดิม เพื่อมาลงพื้นที่ดูแลพี่น้องประชาชนชาวชัยภูมิ



สถานการณ์ในพื้นที่ชัยภูมิ มีพื้นที่น้ำท่วมขังใน 16 อำเภอ อ่างเก็บน้ำต่างๆ ในพื้นที่จังหวัดชัยภูมิ ที่มีน้ำเก็บกักเต็มความจุ ได้แก่ เขื่อนลำปะทาว(ล่าง) มีปริมาณน้ำ 18.68 ล้าน ลบ.ม. หรือคิดเป็นร้อยละ 114 ของความจุอ่างฯ แนวโน้มลดลง มีน้ำล้นอาคารระบายน้ำล้นประมาณ 0.46 เมตร และอ่างเก็บน้ำลำคันฉู มีปริมาณน้ำในอ่างฯ 47.26 ล้าน ลบ.ม. คิดเป็นร้อยละ 110 ของความจุอ่างฯ มีน้ำล้นอาคารระบายน้ำล้น ส่งผลกระทบต่อพื้นที่ด้านท้ายอ่างฯ มีน้ำเอ่อล้นตลิ่งเข้าท่วมที่ลุ่มต่ำ กรมชลประทานได้ติดตั้งเครื่องสูบน้ำเคลื่อนที่ 8 เครื่อง และเครื่องผลักดันน้ำอีก 8 เครื่อง เร่งระบายน้ำออกจากพื้นที่ ในพื้นที่ชัยภูมิ มีโครงการพัฒนาบึงละหาน และก่อสร้างอ่างเก็บน้ำ 5 แห่งขณะนี้อยู่ระหว่างดำเนินการ

3. น้ำจะท่วมใหญ่เหมือนปี'54 มั้ย? นี่คือน้ำถามจากหลายๆ คน โดยเฉพาะคนในพื้นที่กรุงเทพฯ และปริมณฑล เพราะเกิดความพยายามปลุกปั่นความเดือดร้อนจากน้ำท่วมครั้งนี้ ใน

จังหวัดต่างๆ ขยายเรื่องราวเพื่อให้ประชาชนวิตกกังวล สับสน ตึงเครียด รวากับกำลังจะเกิดวิกฤตน้ำท่วมเหมือนปี 2554

ผู้เชี่ยวชาญให้ความเห็นไปในทางเดียวกันว่า แม้จะมีกรณีน้ำท่วมเกิดขึ้นในหลายจังหวัด แต่โอกาสน้ำท่วม กทม. และปริมณฑล เหมือนปี'54 มีโอกาสเป็นไปได้น้อย ปริมาณน้ำฝนในภาคเหนือและภาคกลางของปีนี้ยังน้อยกว่าปี'54 และการบริหารจัดการน้ำที่เขื่อนใหญ่ยังรองรับน้ำฝนได้อีกจำนวนมาก เว้นแต่ฝนจะตกหนัก มีพายุเข้าอีกช่วงต้นเดือนต.ค. แล้วฝนตกใต้เขื่อนน้ำไหลลงเจ้าพระยาปริมาณมากๆ จึงจะเกิดปัญหา ปัจจุบัน เขื่อนเจ้าพระยาปล่อยน้ำมาราว 2,700 (ลบ.ม./วินาที) เทียบกับปี'54 น้ำไหลผ่านมากกว่า 3,700 (ลบ.ม./วินาที)

4. ล่าสุด กรมชลประทานให้ข้อมูลว่ามีการปรับการระบายน้ำ สืบเนื่องจาก ฝนที่ตกหนักในหลายพื้นที่ทางตอนบนของกลุ่มน้ำเจ้าพระยาส่งผลให้มีน้ำท่าปริมาณมากจากลำน้ำสาขาไหลลงสู่แม่น้ำเจ้าพระยาที่จังหวัดนครสวรรค์ โดยเฉพาะจากแม่น้ำวัง และแม่น้ำปิง ทำให้ระดับน้ำในแม่น้ำเจ้าพระยายังคงเพิ่มสูงขึ้นอย่างต่อเนื่อง

นายประวิศ จันทร์มา อธิบดีกรมชลประทาน เปิดเผยถึงสถานการณ์น้ำในแม่น้ำเจ้าพระยา ระบุว่า ปัจจุบัน มีปริมาณน้ำไหลผ่านเขื่อนเจ้าพระยาเพิ่มมากกว่า 2,700 ลบ.ม./วินาที ดังนั้น เพื่อให้เป็นไปตามเกณฑ์ที่สำนักงานทรัพยากรน้ำแห่งชาติกำหนด กรมชลประทานได้พิจารณารับน้ำเพิ่มเข้าสู่ระบบชลประทานลำเลียงสู่ทุ่งรับน้ำหลากตอนล่างรวม 10 ทุ่ง ซึ่งในช่วงที่ผ่านมาได้ชะลอน้ำเหนือไว้ที่เขื่อนเจ้าพระยา เพื่อลดผลกระทบด้านท้ายน้ำ สำหรับปริมาณน้ำที่เพิ่มมากกว่าเกณฑ์กำหนดจะทำให้บริเวณนอกคันกั้นน้ำในพื้นที่จังหวัดชัยนาท บริเวณบ้านท่าทราย และตำบลโพธิ์งามดำ อำเภอสรรพยา จังหวัดสิงห์บุรี บริเวณวัดเสือข้าม, วัดสิงห์, ตำบลอินทร์บุรี อำเภออินทร์บุรี, อำเภอพรหมบุรี และอำเภอเมือง พื้นที่จังหวัดอ่างทอง บริเวณคลองโพงแพง, วัดไชโย, ตำบลเทวราช อำเภอไชโย และอำเภอป่าโมกข์ พื้นที่จังหวัดพระนครศรีอยุธยา บริเวณคลองบางบาล, ตำบลหัวเวียง อำเภอเสนา, ตำบลลาดชิด, ตำบลท่าดินแดง อำเภอผักไห่ (แม่น้ำน้อย) รวมไปถึงพื้นที่ลุ่มต่ำนอกคันกั้นน้ำในเขตจังหวัดปทุมธานี และนนทบุรี มีระดับน้ำจะเพิ่มสูงขึ้นเล็กน้อย ทั้งนี้ กรมชลประทาน จะเร่งระบายน้ำในแม่น้ำเจ้าพระยา โดยควบคุมการปิด-เปิด ประตูระบายน้ำคลองลัดโพธิ์อันเนื่องมาจากพระราชดำริ จังหวัดสมุทรปราการ ตามจังหวัดการขึ้น-ลงของน้ำทะเล เพื่อเร่งระบายน้ำออกสู่ทะเลให้เร็วยิ่งขึ้น พร้อมกับบริหารจัดการน้ำและควบคุมปริมาณการระบายน้ำผ่านเขื่อนเจ้าพระยาอย่างเต็มศักยภาพ เพื่อลดผลกระทบต่อประชาชนให้ได้มากที่สุด จึงขอให้ประชาชนติดตามสถานการณ์น้ำในระยะนี้อย่างใกล้ชิด หากต้องการความช่วยเหลือติดต่อได้ที่โครงการชลประทานใกล้บ้าน หรือโทร.สายด่วนกรมชลประทาน 1460 ได้ตลอดเวลา

สะท้อนว่า สถานการณ์ยังต่ำกว่าปี'54 มากนัก เพียงแต่จะมีน้ำเอ่อนองในบางพื้นที่ แต่ไม่ใช่แบบทะลักล้น และท่วมขังหลายเดือนเหมือนในปี'54 แน่นนอน

สารสม

‘บึกบ้อม’มั่นใจไม่เกิดมหาอุทกภัยซ้ำรอยปี’54 เร่ง9แผนหลักบรรเทาอุทกภัยลุ่มเจ้าพระยา



พลเอกประวิตร วงษ์สุวรรณ รองนายกรัฐมนตรี ในฐานะผู้อำนวยการกองอำนวยการน้ำแห่งชาติ (กอนช.) เปิดเผยภายหลังลงพื้นที่ติดตามความพร้อมของการบริหารจัดการน้ำหลาก ในพื้นที่ลุ่มต่ำของลุ่มน้ำเจ้าพระยาตอนล่าง เมื่อเร็วๆ นี้ ว่า ขณะนี้มีปริมาณน้ำท่าตามธรรมชาติที่ไหลลงสู่แม่น้ำเจ้าพระยาเพิ่มขึ้น

เนื่องจากมีพายุดีเปรสชัน “เตี้ยนหมู่” พัดผ่านประเทศไทยในช่วงปลายเดือนนี้ ซึ่งกรมชลประทานได้เพิ่มอัตราการระบายของเขื่อนเจ้าพระยาเป็น 1,951 ลูกบาศก์เมตร (ลบ.ม.) ต่อวินาที ทำให้พื้นที่ลุ่มต่ำบริเวณท้ายเขื่อนบางแห่งที่ได้รับผลกระทบ ประกอบด้วย พื้นที่ลุ่มต่ำบริเวณคลองโพงแขม จ.อ่างทอง คลองบางบาล ต.หัวเวียง อ.เสนา จ.พระนครศรีอยุธยา และแม่น้ำน้อยที่ ต.ลาดชิด ต.ท่าดินแดง อ.ผักไห่ จ.พระนครศรีอยุธยา ซึ่งมีราษฎรประมาณ 602 ครัวเรือน อย่างไรก็ตามเหตุการณ์น้ำท่วมเช่นนี้เป็นเรื่องปกติที่ชาวบ้านในพื้นที่รับรู้ว่าจะเกิดขึ้นเป็นประจำในช่วงฤดูน้ำหลากซึ่ง กอนช. ได้ให้กรมชลประทานเตรียมพร้อมเครื่องจักร เครื่องมือ และเจ้าหน้าที่เฝ้าระวังยังจุดเสี่ยงล่วงหน้า พร้อมทั้งประสานไปยังผู้ว่าราชการจังหวัด หน่วยงานท้องถิ่น เพื่อแจ้งเตือนสถานการณ์น้ำให้ประชาชนในพื้นที่ได้รับทราบอย่างต่อเนื่องแล้ว

สำหรับความพร้อมของพื้นที่ลุ่มต่ำสำหรับรับน้ำหลากในพื้นที่ลุ่มน้ำเจ้าพระยาตอนล่าง ได้มอบหมายให้ทุกจังหวัดในพื้นที่โดยเฉพาะ จ.พระนครศรีอยุธยา ซึ่งเป็นด่านหน้าก่อนมวลน้ำจะไหลเข้าสู่กรุงเทพฯ และปริมณฑล ดำเนินการตาม 10 มาตรการรับมือฤดูฝนของรัฐบาลอย่างเคร่งครัด พร้อมเฝ้าระวังพื้นที่เสี่ยงรับน้ำหลากและเตรียมแผนเผชิญเหตุให้พร้อม และให้จังหวัดร่วมบูรณาการกับกรมชลประทานพิจารณาความเหมาะสมการรับน้ำหลากเข้าทุ่งในพื้นที่ลุ่มน้ำเจ้าพระยาตอนล่างทั้ง 10 แห่ง โดยกำหนดให้ดำเนินการหลังวันที่ 15 ตุลาคม 2564 ประกอบด้วย ทุ่งเชียงราก ทุ่งท่าม่วง ทุ่งฝั่งซ้ายคลองชัยนาท-ป่าสัก ทุ่งบางกุ่มทุ่งบางกุ่ม ทุ่งบางบาล-บ้านแพน ทุ่งป่าโมก ทุ่งผักไห่ทุ่งเจ้าเจ็ด และทุ่งโคกรังฯ โพธิ์พระยา รวมทั้งให้ปรับลดการระบายน้ำจากแหล่งน้ำในพื้นที่ภาคเหนือ ภาคตะวันออกเฉียงเหนือ ภาคกลาง ภาคตะวันตก และภาคตะวันออก พร้อมทั้งวางแผนเก็บน้ำสำรองทุกแหล่งทั้งผิวดินและใต้ดิน ไว้รองรับในช่วงฤดูแล้งหน้า

ทั้งนี้ ได้เน้นย้ำกรมชลประทานเร่งดำเนินโครงการคลองระบายน้ำหลากบางบาล-บางไทร ซึ่งเป็น 1 ใน 9 แผนหลักของการบรรเทาอุทกภัยในลุ่มน้ำเจ้าพระยาตอนล่าง ให้แล้วเสร็จตามเป้าหมายในปี 2566 ขณะเดียวกัน จะต้องทำการประชาสัมพันธ์ให้ประชาชนได้รับรู้และรับทราบข้อมูลที่ถูกต้องอย่างต่อเนื่อง เพื่อให้ได้การยอมรับและเกิดความร่วมมือในการขับเคลื่อนแผนงานด้านน้ำระหว่างหน่วยงานภาครัฐและภาคประชาชนในพื้นที่ ซึ่งจะสามารรถแก้ไขปัญหาด้านน้ำในพื้นที่ได้อย่างตรงจุดและยั่งยืนด้วย

ด้านนายสำเริง แสงภู่วงค์ รองเลขาธิการ สำนักงานทรัพยากรน้ำแห่งชาติ (สทนช.) กล่าวเพิ่มเติมว่า สถานการณ์น้ำใน 4 เขื่อนหลักลุ่มน้ำเจ้าพระยา ได้แก่ เขื่อนภูมิพล เขื่อนสิริกิติ์ เขื่อน

แควน้อยบำรุงแดน และเขื่อนป่าสักชลสิทธิ์ (ณ 24 ก.ย.2564) มีปริมาณน้ำรวม 10,956 ล้าน ลบ.ม. หรือร้อยละ 44 ของปริมาณความจุหากเปรียบเทียบกับปริมาณน้ำในปี 2554 เกิดมหาอุทกภัยครั้งใหญ่ ยังมีปริมาณน้ำน้อยกว่ามาก ในครั้งนั้นปริมาณน้ำต้นทุนในเขื่อนหลักทั้ง 4 แห่งรวมกันมากกว่า 22,000 ล้าน ลบ.ม. ซึ่งจากสถานการณ์น้ำในปัจจุบัน ผนวกกับการบูรณาการวางแผนบริหารจัดการน้ำที่มีประสิทธิภาพ ภายใต้ “กองอำนวยการน้ำแห่งชาติ” ที่ได้กำหนด 10 มาตรการรับมือฤดูฝนปี 2564 พร้อมเตรียมแผนปฏิบัติการรับมืออย่างเข้มงวด ตลอดจนการวางแผนใช้พื้นที่ลุ่มต่ำในทุ่งเจ้าพระยารวมกับทุ่งบางระกำ เป็นพื้นที่รับน้ำหลาก ซึ่งในปีนี้จะไม่เกิดเหตุการณ์น้ำท่วมใหญ่เหมือนในปี 2554 อย่างแน่นอน

ประกอบกับคณะกรรมการทรัพยากรน้ำแห่งชาติ (กนช.) ได้เห็นชอบ 9 แผนหลักการบรรเทาอุทกภัยในลุ่มน้ำเจ้าพระยาตอนล่าง มีหน่วยงานรับผิดชอบทั้งหมด 10 หน่วยงาน ระยะเวลาดำเนินการ 13 ปี (ปี 2560-2572) ขณะนี้ดำเนินการเสร็จแล้ว 1 แผนงาน คือ พื้นที่รับน้ำนองเก็บกักน้ำได้ 1,500 ล้าน ลบ.ม. และแผนงานที่ดำเนินการบางส่วนมี 6 แผนงาน คือ การปรับปรุงระบบชลประทานเจ้าพระยาฝั่งตะวันออกตอนล่าง ปรับปรุงโครงข่ายระบบชลประทานฝั่งตะวันตก การเพิ่มประสิทธิภาพการระบายน้ำแม่น้ำเจ้าพระยา การบริหารจัดการพื้นที่นอกคันกั้นน้ำ คลองระบายน้ำหลากบางบาล-บางไทร และการเพิ่มประสิทธิภาพการระบายน้ำแม่น้ำท่าจีน ส่วนแผนงานคลองระบายน้ำหลากชัยนาท-ป่าสัก-อ่าวไทย และคลองระบายน้ำควบคุมถนนวงแหวนรอบที่ 3 อยู่ระหว่างเตรียมความพร้อม ซึ่งหากดำเนินการได้ครบทั้ง 9 แผนงาน จะสามารถตัดยอดน้ำหลากบริเวณหน้าเขื่อนเจ้าพระยาได้เพิ่มขึ้น 880 ลบ.ม.ต่อวินาที เพื่อเพิ่มประสิทธิภาพการระบายน้ำจากแม่น้ำเจ้าพระยาและแม่น้ำท่าจีนลงสู่ทะเลได้เร็วขึ้น ซึ่งจะทำให้การแก้ไขปัญหาน้ำท่วมในพื้นที่ลุ่มเจ้าพระยาตอนล่างสัมฤทธิ์ผลและเกิดประโยชน์สูงสุด สามารถแก้ไขปัญหาน้ำท่วมได้อย่างยั่งยืน

คอลัมน์สัปดาห์พิเศษ : เตรียมแผนล่วงหน้าหลังสิ้นฤดูฝน ‘กรมฝนหลวงฯ’ พร้อมแก้ภัยแล้ง



เหลืออีกประมาณ 2 เดือน ก็จะหมดฤดูฝน แม้ขณะนี้จะมีพายุเข้ามา แต่จากสถานการณ์ปริมาณน้ำต้นทุนในเขื่อนและแหล่งเก็บน้ำต่างๆ ในประเทศไทยปีนี้อยู่ในเกณฑ์ค่อนข้างน้อย ซึ่งอาจส่งผลกระทบต่อการใช้ น้ำของเกษตรกรและประชาชนในอนาคต

ประเด็นนี้ยังเป็นที่ห่วงใยจากทุกฝ่าย รวมทั้ง นายสุรสิทธิ์ กิตติมณฑล อธิบดีกรมฝนหลวงและการบินเกษตร เปิดเผยว่า แม้ขณะนี้ประเทศไทยจะอยู่ในช่วงฤดูฝน แต่พื้นที่ตกน้ำมีการกระจายตัวในหลายพื้นที่และมีฝนทิ้งช่วง ส่งผลให้ปริมาณน้ำต้นทุนในเขื่อนและอ่างเก็บน้ำต่างๆ มีปริมาณน้ำน้อยกว่าเกณฑ์ปกติเกือบทุกภูมิภาค ตั้งแต่ภาคเหนือ เขื่อนแม่งวงอุดมธารา เขื่อนก๊วกคอบมา เขื่อนภูมิพล เขื่อนสิริกิติ์ เขื่อนแควน้อยบำรุงแดน ซึ่งเป็นเขื่อนสำคัญที่ผันน้ำลงสู่ลุ่มน้ำเจ้าพระยามีปริมาณน้ำใช้การได้ค่อนข้างน้อย เช่นเดียวกับพื้นที่ภาคกลาง เขื่อนป่าสักชลสิทธิ์ เขื่อนกระเสียว เขื่อนทับเสลา พื้นที่ภาคตะวันออก อ่างเก็บน้ำบางพระ อ่างเก็บน้ำคลองสิียด พื้นที่ภาคตะวันตก เขื่อนศรีนครินทร์

เขื่อนวชิราลงกรณ พื้นที่ภาคใต้ตอนบน เขื่อนแก่งกระจาน เขื่อนรัชชประภา ซึ่งแต่ละแห่งล้วนมีปริมาณน้ำใช้การได้อยู่ในเกณฑ์น้อย

ดังนั้นในช่วงระยะเวลาที่เหลืออีก 2 เดือนคือเดือนกันยายนและตุลาคมก็จะหมดฤดูฝน หากไม่มีพายุจรเข้ามาในประเทศไทยโดยตรงที่จะทำให้ฝนตกเหนือเขื่อนเหล่านี้จะทำให้สถานการณ์น้ำต้นทุนน่าเป็นห่วง โดย พลเอก ประวิตร วงษ์สุวรรณ รองนายกรัฐมนตรี ประธานคณะกรรมการทรัพยากรน้ำแห่งชาติ ได้มอบหมายให้กรมฝนหลวงและการบินเกษตร วางแผนปฏิบัติการฝนหลวงให้มีประสิทธิภาพสูงสุด เพื่อช่วยเหลือพี่น้องเกษตรกรที่ได้รับผลกระทบจากสถานการณ์ภัยแล้งจากฝนทิ้งช่วง และช่วยปฏิบัติการเติมน้ำในเขื่อนและแหล่งน้ำต่างๆ



อย่างไรก็ตาม กรมฝนหลวงและการบินเกษตร ได้ร่วมมือกับเหล่าทัพ กองทัพอากาศและกองทัพบกในการเร่งปฏิบัติการฝนหลวงในภารกิจเติมน้ำในเขื่อน โดยเฉพาะในช่วงเวลาที่เหลืออีก 2 เดือนต่อจากนี้เราจะพยายามขึ้นปฏิบัติการทำฝนทันทีที่สภาพอากาศเข้าเงื่อนไข เพื่อทยอยเติมน้ำในเขื่อนให้ได้ปริมาณน้ำมากที่สุดเท่าที่จะทำได้ เพื่อให้พี่น้องประชาชนมีน้ำต้นทุนสำรองไว้ใช้อย่างเพียงพอไปจนถึงฤดูฝนถัดไป

สำหรับแผนปฏิบัติการฝนหลวงในช่วงเดือนกันยายนนี้ มี 2 ภารกิจหลัก คือ การบรรเทาภัยแล้งในพื้นที่ที่มีปริมาณน้ำไม่เพียงพอต่อการทำการเกษตร และเติมน้ำต้นทุนให้กับลุ่มรับน้ำเขื่อนและอ่างเก็บน้ำต่างๆ เพื่อช่วยเหลือพี่น้องประชาชนที่ได้รับผลกระทบในพื้นที่ต่างๆ ทั่วประเทศ โดยจะปฏิบัติการฝนหลวงทันทีหากสภาพอากาศเข้าเงื่อนไขการทำฝน โดยไม่มีวันหยุดใดๆ ทั้งสิ้น เนื่องจากตระหนักถึงความจำเป็นในการใช้น้ำ โดยเฉพาะในสถานการณ์การแพร่ระบาดของโรคติดเชื้อไวรัสโคโรนา 2019 (COVID-19) ทำให้ประชาชนส่วนหนึ่งกลับคืนสู่ภูมิลำเนา และไปประกอบอาชีพอาชีพดั้งเดิมคืออาชีพเกษตรกร มีความจำเป็นต้องใช้น้ำเพื่อการเพาะปลูกปริมาณมากขึ้นตามไปด้วย กรมฝนหลวงและการบินเกษตรจึงได้วางแผนปฏิบัติการฝนหลวงให้สอดคล้องกับความต้องการใช้น้ำและสถานการณ์ปัจจุบัน

ทั้งนี้ พื้นที่ที่ต้องเข้าไปดำเนินการเร่งด่วน ณ ขณะนี้อยู่ในพื้นที่ภาคตะวันออกเฉียงเหนือตอนกลางและตอนใต้โดยเฉพาะพื้นที่ทุ่งกุลาร้องไห้ ที่ต้องเผชิญปัญหาขาดแคลนน้ำน้ำไม่เพียงพอต่อการทำการเกษตรเป็นประจำทุกปี เนื่องจากอาศัยน้ำฝนเป็นหลัก กรมฝนหลวงและการบินเกษตร จึงได้สั่งการให้หน่วยปฏิบัติการฝนหลวง 3 แห่ง ได้แก่ จังหวัดสุรินทร์ อุบลราชธานี และนครราชสีมา ติดตามสภาพอากาศอย่างใกล้ชิด หากสภาพอากาศเข้าเงื่อนไขในการปฏิบัติการฝนหลวง ให้เร่งขึ้นบินทำฝนทันที เพื่อบรรเทาความเดือดร้อนให้กับเกษตรกรในพื้นที่ดังกล่าว

“สถานการณ์น้ำปัจจุบันทั้งในเขื่อนและอ่างเก็บน้ำมีปริมาณน้ำค่อนข้างน้อยจึงอยากฝากถึงเกษตรกรและประชาชนร่วมด้วยช่วยกันในการรณรงค์การใช้น้ำอย่างประหยัดอย่างต่อเนื่อง เพราะว่าจะได้มีปริมาณน้ำต้นทุนในเขื่อนในอ่างเก็บน้ำให้มากที่สุดเท่าที่จะมากได้ สำรองไว้ใช้ในฤดูแล้งที่จะมาถึงนี้ เพื่อให้เราก้าวผ่านวิกฤตภัยแล้งไปได้ด้วยดี” อธิบดีกรมฝนหลวงและการบินเกษตร กล่าว

สำหรับท่านใดที่ประสบปัญหาขาดแคลนน้ำต้องการขอรับบริการผันหลวง สามารถติดต่อกรมผันหลวงและการบินเกษตร ผ่านช่องทาง Facebook กรมผันหลวงและการบินเกษตร Twitter Instagram Line Official Account : @drreaa_pr และหมายเลขโทรศัพท์ 0-2109-5100

หมายเหตุ : กองบรรณาธิการหนังสือพิมพ์แนวหน้า ยังคงยึดมั่นและให้ความสำคัญต่อข่าวสารทางด้านเกษตร จึงขอยืนยันที่จะผลิตข่าวสารทางด้านเกษตรต่อไป และมีหน้าข่าวเกษตรและสิ่งแวดล้อมเช่นเดิม ภายใต้การดูแลและรับผิดชอบโดยตรงของกองบรรณาธิการหนังสือพิมพ์แนวหน้า เริ่มตั้งแต่วันที่ 1 ตุลาคม 2564 เป็นต้นไป

ข่าวจากหนังสือพิมพ์ ไทยรัฐ

วันพฤหัสบดีที่ 30 กันยายน พ.ศ.2564

คอลัมน์หมายเหตุประเทศไทย เรื่อง แผนแก้น้ำท่วม 8 ปีของนายกรัฐ



มองภาพถ่ายทางอากาศ สภาพน้ำท่วม 30 จังหวัดไกลสุดสายตา ส่งผลกระทบต่อประชาชนกว่า 7 หมื่นครัวเรือนไร่นาที่กำลังจะเก็บเกี่ยวอีกไม่รู้กี่แสนไร่ ทำให้นึกถึง “มหาอุทกภัยปี 2554” สมัย รัฐบาลยิ่งลักษณ์ ชินวัตร ก่อนที่จะถูก พล.อ.ประยุทธ์ จันทร์โอชา ปฏิวัติยึดอำนาจในปี 2557 และยึด “แผนการบริหารจัดการน้ำระดับชาติมูลค่ากว่า 3 แสนล้านบาท” ไปให้ พล.อ.ประวิตร วงษ์สุวรรณ บริหารแทนมาจนถึงทุกวันนี้ แต่ ผ่านไป 8 ปีไม่มีอะไรดีขึ้น พายุไต้ฝุ่นหมุนมาลูกเดียว น้ำท่วม 30 จังหวัด

ตอนนี้ที่กำลังเป็นห่วงกันก็คือ “น้ำจะไหลลงมาท่วมกรุงเทพฯอีกไหม?” แม้ปริมาณน้ำก้อนใหญ่ที่ไหลผ่าน เขื่อนเจ้าพระยา ปีนี้จะน้อยกว่าปี 2554 แต่เห็นมวลน้ำก้อนใหญ่ที่ไหลแรงตั้งแต่สุโขทัยลงมาถึงอยุธยาที่กำลังเริ่มท่วมในเวลา นี้ ก็อดเป็นห่วงไม่ได้ ตลอด 8 ปีที่กลุ่ม คสช.ยึดการบริหารจัดการน้ำหลายแสนล้านบาทไปดูแล ประชาชนแทบไม่ได้ข่าวความคืบหน้าอะไรเลย แม้แต่เรื่องการขุด “แม่น้ำเจ้าพระยาสาย 2” เพื่อแก้ปัญหาน้ำท่วมกรุงเทพฯในระยะยาว ก็หายเงียบไปกับสายน้ำ มีเพียงการจัดตั้ง สำนักงานทรัพยากรน้ำแห่งชาติ (สทนช.) ขึ้นมาอีกแห่ง โดยมี พล.อ.ประวิตร นั่งเป็นประธาน

เมื่อนายกฯ พล.อ.ประยุทธ์ ไปเห็นสภาพน้ำท่วมหนักที่ สุโขทัย ก็โพสต์ลงเฟซบุ๊กตามสไตล์คนมีอำนาจว่า ได้สั่งให้ กองบัญชาการป้องกันและบรรเทาสาธารณภัยแห่งชาติ (บกปภ.ช.) (คนละหน่วยงานกับบิ๊กป้อม) ให้จัดทำ “แผนรับมือน้ำท่วมระดับประเทศ” ซึ่งทับซ้อนกับอำนาจหน้าที่ของ สำนักงานทรัพยากรน้ำแห่งชาติ ของ พล.อ.ประวิตร และให้ถ่ายถอดคำสั่งนายกฯไปยังศูนย์ ปภ.แต่ละจังหวัด ให้จัดกำลังพร้อมปฏิบัติหน้าที่ตลอด 24 ชั่วโมง

พล.อ.ประยุทธ์ โพสต์ถึงการไปติดตามน้ำท่วมที่สุโขทัยว่า รัฐบาลและ “กองอำนวยการน้ำแห่งชาติ” (กนช.) กำชับให้แก้ปัญหาน้ำท่วมสุโขทัยอย่างยั่งยืน ตามแผนงานที่รัฐบาลได้วางไว้แล้ว ระยะสั้นจะเน้นการพัฒนาอ่างเก็บน้ำขนาดกลางและขนาดเล็ก ระยะกลางเน้นการปรับปรุงลำน้ำที่ตื้นเขิน การปรับปรุงคลองระบายน้ำรอบเมืองสุโขทัย

ผมคิดว่า นายกฯคงไม่ได้ฟังเจ้าหน้าที่รายงานตอนไปตรวจน้ำท่วมสุโขทัย เจ้าหน้าที่เขาอธิบายละเอียดว่า ฝนที่ตกหนักกระจายไปทั่วพื้นที่จังหวัดสุโขทัย ทำให้อาคารระบายน้ำ เช่น อ่างเก็บน้ำแม่มอก อ่างเก็บน้ำแม่กองค่าย อ่างเก็บน้ำขนาดเล็ก น้ำล้นไหลไปลง “แม่น้ำยม” ทำให้น้ำเอ่อล้นตลิ่ง สาเหตุที่ทำให้แม่น้ำยมเอ่อล้นตลิ่ง เจ้าหน้าที่เขาก็อธิบายอย่างละเอียดว่า เพราะหน้าตัดของแม่น้ำยมตอนเหนือมีความกว้างรับการไหลของน้ำได้ 2,000 ลบ.ม./วินาที แล้วค่อยๆมีขนาดแคบลงเมื่อไหลมาถึงตัวเมืองสุโขทัย หน้าตัดของแม่น้ำยมแคบมาก สามารถรับอัตราการไหลของน้ำได้ไม่เกิน 342 ลบ.ม./วินาที ต่างกันถึง 1,658 ลบ.ม./วินาที

นายกฯเข้าใจไหมครับ สุโขทัยท่วมทุกปี เพราะ แม่น้ำยมตอนบนหน้ากว้างรับน้ำไหลได้ถึง 2,000 ลบ.ม./วินาที พอมาถึงตัวเมืองสุโขทัย หน้าแม่น้ำยมแคบลงเหลือรับน้ำได้เพียง 342 ลบ.ม./วินาที ทางแก้คือ ต้องขยายหน้ากว้างของแม่น้ำยมตรงตัวเมืองสุโขทัยให้กว้างขึ้น รับน้ำไหลได้มากขึ้น ไม่ใช่เรื่องลำน้ำต้นเขิน หรือคลองระบายน้ำรอบเมือง เห็นการสั่งงานแบบนี้แล้วก็ไม่แปลกใจ ทำไมบริหารประเทศผิดพลาดได้อยู่เรื่อยๆ

พล.อ.ประวิตร ประธาน สนง.ทรัพยากรน้ำแห่งชาติ ในฐานะผอ.กองอำนวยการน้ำแห่งชาติ เมื่อเห็นสถานการณ์ไม่ดี ก็ออกมาสั่ง(อีกแล้ว) ให้ สนง.ทรัพยากรน้ำแห่งชาติ จัดการวางแผนบริหารจัดการน้ำ เพื่อแก้ปัญหาระยะยาวอย่างยั่งยืน

ฟังแล้วก๊ง แล้ว 7-8 ปีที่กุมเงินและอำนาจบริหารจัดการน้ำแห่งชาติ มัวไปทำอะไรกันอยู่หรือ? จึงเพิ่งมาสั่งกันตอนนี้ น้ำท่วมหนักที่ก็สั่งที่ แต่เศรษฐกิจของประเทศและประชาชนเสียหายไม่รู้กี่หมื่น กี่แสนล้านบาท คนไทยเจ็บแล้วต้องจำ มิฉะนั้นก็จะต้องชอกช้ำตลอดไป

“ลม เปลี่ยนทิศ”

คอลัมน์ สก๊อปหน้า 1 : ลานีญาแรงดับเบิล ฤทธิ์เร่งฝนกระหน่ำ

ทั้งทวนโค้งสุดท้ายปลายฤดูฝนปีนี้ “ทั่วทุกภูมิภาค” คงมีฝนตกชุกหนาแน่นมากที่สุดในรอบปี จากผลพวง “ปรากฏการณ์ลานีญาติดตัวกลับเพิ่มกำลังแรงขึ้นระลอกใหม่” ตั้งแต่เดือน มิ.ย. เป็นต้นมาแล้วยังเจอ “อิทธิพลพายุเขตร้อน” เคลื่อนเข้ามาสลายตัวใกล้ หรือเข้าสู่ประเทศไทยโดยตรงด้วย

“หลายพื้นที่ฝนตกหนักและหนักมากบางแห่ง” ที่เป็นไปตามคาดปีนี้ปริมาณฝนมามากกว่าค่าเฉลี่ย 5-10% จนเกิดน้ำท่วมฉับพลัน น้ำล้นตลิ่งทะลักเข้าท่วมบ้านเรือนไร่นาสาโทชาวบ้านเสียหายเดือดร้อน

สิ่งน่ากังวลกว่านั้น...“เดือน ต.ค.นี้ที่เป็นช่วงเปลี่ยนจากฤดูฝนเข้าสู่ฤดูหนาวแต่สภาพอากาศกลับแปรปรวนจากลานีญาเร่งกำลังปรับเพิ่มขึ้นอีกนี่” ส่งผลให้ฝนเร่งกำลังตกหนักเกือบทุกพื้นที่ของประเทศ ทั้ง กทม. ภาคกลาง ภาคอีสาน ภาคตะวันออก และภาคใต้ ทำให้ต้องระวังน้ำท่วมฉับพลันอย่างใกล้ชิด

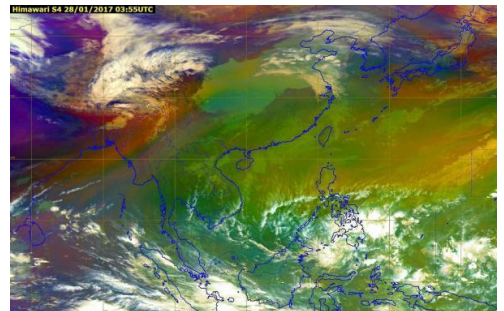
รศ.ดร.วิษณุ อรรถวานิช อาจารย์คณะเศรษฐศาสตร์ ม.เกษตรศาสตร์ ผู้เชี่ยวชาญด้านการเปลี่ยนแปลงสภาพภูมิอากาศและการเกษตร บอกว่า เดือน ก.ย.-กลางเดือน ต.ค.2564



ปริมาณฝนจะมีมากกว่าปกติ เพราะอิทธิพลลานีญาแฝงฤทธิ์ ปรับเร่งกำลังแรงเพิ่มขึ้นในพื้นที่ กทม. ภาคกลาง ภาคอีสาน ภาค ตะวันออก สอดคล้องกับ International Research Institute for Climate Society ม.โคลัมเบีย สหรัฐอเมริกา พยากรณ์ผลเพิ่มเติม จากต้นเดือน ส.ค. “สภาพอากาศไทยปรับอยู่เฟสกลาง (ENSO-Neutral)” คงที่ระยะหนึ่งแล้ว ปรากฏว่าลานีญากลับปรับตัวเพิ่ม กำลังมากกว่าเดิมโอกาสเกิดขึ้น 70-80% ในเดือน ก.ย.2564-เดือน ก.พ.2565 กลายเป็น “ลานีญาดับเบิลรอบสอง” ทำให้

ปริมาณฝนแรงตัวมากกว่าที่เคยพยากรณ์ไว้ไปถึงกลางเดือน ต.ค. ดังนั้น หลายพื้นที่มีโอกาสเสี่ยง เกิดน้ำท่วมได้ “เขื่อนหลักภาคเหนือ” ก็มีแนวโน้มรับน้ำเพิ่มอีก

แต่หลังเดือน ต.ค.ไปแล้ว “ปริมาณฝนจะลดลง” โดยเฉพาะเดือน ม.ค.-มี.ค.2565 ภาคกลาง และภาคเหนือ ตอนล่าง ต้องเตรียมรับสถานการณ์น้ำฝนน้อยกว่าค่าเฉลี่ย ปกติ ในส่วน “ภาคเหนือตอนบน” มีแนวโน้มเผชิญ “อากาศ ร้อนกว่าค่าเฉลี่ยปกติ” ที่จะเริ่มตั้งแต่ปลายเดือน ต.ค.2564 ลากยาวไปถึง มี.ค.2565 บ่งชี้ปีนี้อากาศไม่น่าหนาวกว่าค่า



ปกติ ส่งสัญญาณฝุ่นพิษ PM 2.5 จะรุนแรงมากกว่าปีที่แล้ว... ส่วน “ภาคใต้” ตั้งแต่เดือน ต.ค. ของทุกปีเป็น “ช่วงฤดูฝนอยู่แล้วแต่ต้องมาเจอลานีญาดับเบิล” สิ่งนี้ก็น่าจะทำให้ฝนตกชุก หนาแน่นหลายพื้นที่ และหนักมากกว่าปกติบางแห่ง มีความเสี่ยงเกิดน้ำท่วมด้วยเช่นกัน

“สิ่งที่เราพูดกันนี้นับเป็นปรากฏการณ์ไม่ปกติที่เกิดจากปัจจัยลานีญาแฝงอิทธิพลเกือหนุน ให้ฝนเร่งกำลังตกหนักเพิ่มมากกว่าค่าเฉลี่ยปกติ ทำให้มีโอกาสเกิดน้ำท่วมฉับพลันหลายแห่งของ ประเทศ ไม่ว่าจะพื้นที่ที่ท่วมเดิมซ้ำซากแล้วยังจะขยายไปพื้นที่ที่ไม่เคยมีน้ำท่วมอีก เหตุนี้ จำเป็นต้องระวังเตรียมตัวกันด้วย”



โชคดีว่า “แม้เกิดปรากฏการณ์ลานีญาดับเบิล” ถ้าพูดถึงสถานการณ์ความรุนแรงระดับปริมาณน้ำท่วม แต่พื้นที่ไม่น่าต่างจากปีที่แล้วนัก เพราะตามที่ดู “กำลังลานีญา” ยังคงอยู่ระดับเฟสปานกลางมาตลอด รศ.ดร.วิชฌุ บอกว่า แต่สิ่งที่ต้องระวังน่าจะเป็นเรื่อง “ขยายพื้นที่เกิดน้ำท่วมเป็นวงกว้างมากกว่าเดิม”

โดยเฉพาะในจังหวัดเสี่ยงเกิดน้ำท่วมสูงต้องเฝ้าระวังพิเศษ คือ ภาคเหนือ 9 จังหวัด อีสาน ตอนบน เช่น ศรีสะเกษ อุบลราชธานี นครราชสีมา เพชรบูรณ์ ตาก ภาคตะวันออก เช่น ชลบุรี ระยอง ตราด และภาคกลาง

ประเด็นนี้มีสาเหตุจาก “ไทยเผชิญการเปลี่ยนแปลงสภาพภูมิอากาศ” เป็นตัวกระตุ้นห่อหม ความกดอากาศต่ำ ยกกระดับความรุนแรงให้ปริมาณฝนตกหนักมากกว่าปกติ สร้างความเสียหาย ต่อบ้านเรือน พืชผลการเกษตร อันเป็นผลกระทบใกล้ตัวผู้คนขึ้นเรื่อยๆ ไม่จำเป็นต้องมีพายุ เกิดขึ้นก็สร้างความเสียหายได้แล้ว

ตอกย้ำพยากรณ์อากาศในอนาคต “พายุเขตร้อน” มีโอกาสก่อตัว เคลื่อนเข้าในไทยน้อยลง แต่ที่ผ่านมามีครั้งมักมีระดับความรุนแรงทวีคูณ สร้างความเสียหายระดับสูงมาก

ถัดมา...“สภาพอากาศปี 2565” เท่าที่ติดตาม “ลานีญา รอบ 2” จะลากยาวถึงเดือน ก.พ.แล้วจะลดกำลังลงมาอยู่ “เฟสกลาง” นับเป็นเรื่องดีที่สภาพอากาศคงปกติ สิ่งนี้ทำให้ฝนตกต้องตามฤดูกาลด้วย ทั้งอิทธิพลนี้มีผลต่อ “โอกาสเกิด เอลนีโญก็น้อย” ถือเป็นเรื่องดี “เกษตรไทยพักเบรกภัยแล้ง” แต่ถ้าเกิดภัยแล้งจริงมักส่งผลกระทบต่อชนน้อย เพราะสภาพพื้นดินคงความชุ่มชื้นรับน้ำสะสมมาอย่างเต็มที่แล้ว สิ่งกังวลน่าจะอยู่ที่เดือน มี.ค.-เม.ย.2565 “บริเวณลุ่มเจ้าพระยา” จะมีฝนตกน้อยกว่าค่าเฉลี่ยปกติ ทำให้พื้นที่นี้ต้องเจอ “ภัยแล้ง” โดยเฉพาะพื้นที่นอกเขตชลประทานต้องขาดแคลนน้ำปลูกข้าวนาปรังได้



เหตุนี้ถ้า “เกษตรกร” ผืนธรรมชาติยังมีการเพาะปลูกอยู่อีก “โอกาสแจ้งมีสูง” เพราะภูมิประเทศบ้านเรามาก “เพาะปลูกแบบข้าวน้ำฝน” ต้องพึ่งพ้ำพึ่งฝนเป็นหลัก อีกทั้งช่วงหลังมานี้ “สภาพอากาศเปลี่ยนไปมากจนทำให้ฝนตกได้เขื่อน” ไม่สามารถเก็บไว้ได้ต้องปล่อยลงทะเลเปล่าประโยชน์มหาศาล



สาเหตุหลักมาจาก “ป่าไม้ถูกทำลาย” กลายเป็นการเปลี่ยนแปลงสภาพ ธรรมชาติใกล้บริเวณเขื่อนไม่มีฉนวนพลัง ดึงดูดฝนตกลงหลังเขื่อนดังเคยเป็นมาในอดีต ดังนั้นแม้ “ปะเทศไทย” สร้างเขื่อนเพิ่มมากเพียงใดก็ไม่สามารถมีน้ำเพียงพอ ต่อการกักเก็บได้ เพราะฝนไม่ตกลงเขื่อนจากป่าถูกทำลายนี้ โดยเฉพาะการก่อสร้างอ่างเก็บน้ำคลองหางแมว จ.จันทบุรี

แก้ไขปัญหาน้ำขาดแคลนน้ำรองรับการขยายตัวภาคอุตสาหกรรมเขตอีอีซี ที่เป็นการรुक้าทำลายป่า ต้นน้ำตามธรรมชาติอาจไม่มีฝนลงอ่างเหมือนเดิม

ในช่วงโค้งสุดท้ายฤดูฝนนี้คงต้องลุ้นว่า “เดือน ก.ย.-ต.ค.2564 ฝนที่มากนี้จะมีน้ำไหลลง เขื่อนใหญ่ภาคเหนือมากหรือน้อยเพียงใด” หากได้น้ำมากเกษตรกรลุ่มน้ำเจ้าพระยาก็อุ่นใจได้ ฉะนั้น “การปลูกข้าวนาปรังมักใช้น้ำมาก” ต้องไม่ผูกอนาคตไว้กับธรรมชาติที่เปลี่ยนไปไม่มีฝนตก ต้องตรงตามฤดูกาลมาหลายปีนี้ จนทำให้ชาวนาเป็นกลุ่มเปราะบางไม่สามารถเข้าถึงแหล่งน้ำ มากมาย

ปัจจัยสำคัญมาจาก “นโยบายรัฐบาล” มักให้การช่วยเหลือแบบไม่มีเงื่อนไข ทำให้เกษตรกร ปลูกข้าวที่รับความเสียหายแล้ว “ได้เงินเยียวยา” กลายเป็นความเคยชิน จนไม่พัฒนายกระดับ ประสิทธิภาพการเพาะปลูกที่ดี ดังนั้น “ภาครัฐ” ควรปรับเปลี่ยนแนวคิดใหม่ เน้นส่งเสริมปลูกพืช ใช้น้ำน้อยได้แล้ว ด้วยการใช้กลไกทางเศรษฐศาสตร์เข้ามาช่วยปรับ เช่น พื้นที่ใดขาดแคลนน้ำ “เกษตรกรพื้นปลูกข้าว” เกิดความเสียหายต้องไม่ได้รับการเยียวยา ยกเว้น “ผู้ปลูกพืชใช้น้ำน้อย” ที่ได้รับการช่วยเหลือแล้วยังต้องส่งเสริมหาตลาดรองรับให้ด้วย แต่ที่ผ่านมามี “นโยบายรัฐอุดหนุน เกษตรกร” ไม่ปรับเปลี่ยนจนเป็นคอขวดอยู่ หนำซ้ำ “แนวคิดฝ่ายการเมือง” ก็เข้ามาเกี่ยวข้อ “รัฐบาล” ไม่กล้าขัดใจเกรงมีผลต่อคะแนนเสียงเลือกตั้งครั้งต่อไป สุดท้าย “เกษตรกร” ตกเป็น

กลุ่มเปราะบางไม่มีภูมิคุ้มกันต่อการเปลี่ยนแปลงสภาพภูมิอากาศเพราะผลผลิตเสียหายก็ยังมีเงินชดเชยดั้งเดิม ทำให้การแก้ปัญหาไม่ยั่งยืนเสี่ยงงบประมาณมหาศาลไม่มีวันสิ้นสุด

การเก็บข้อมูลย้อนหลัง 20 ปีของนานาชาติ “ไทย” ถูกจัดว่าเสี่ยงได้รับผลกระทบจากการเปลี่ยนแปลงสภาพภูมิอากาศเป็นอันดับ 9 ของโลก มีโอกาสเกิดอุทกภัย ภัยแล้ง วัตภัยรุนแรงบ่อยครั้งขึ้น และมีขีดความสามารถรับมือภัยพิบัติอยู่ที่ 39 จาก 48 ประเทศ ดังนั้นเมื่อเกิดภัยธรรมชาติที่คาดการณ์ได้ยาก แต่ตอนนี้เรามีโอกาส “ทุกภาคส่วนควรร่วมมือร่วมใจกัน” ระดมสรรพกำลังและเทคโนโลยีที่มีอยู่ เตรียมแผนรับมือภัยพิบัติในอนาคตให้พร้อมดีกว่าพากันไปแก้ภายหลังอันเกิดความเสียหายแล้วอาจไม่คุ้มค่ากับความสูญเสียไปก็ได้ ผลกระทบของการเปลี่ยนแปลงสภาพภูมิอากาศเป็นเรื่องใกล้ตัวพวกเราทุกคนแล้ว “หน่วยงานทุกภาคส่วน และประชาชน” ต้องปรับตัวเตรียมรับมือกันให้ดีกว่าจะเสียหายหนักขึ้นเรื่อยๆ

เงินบาทอ่อนค่า ในกรอบ 33.00 บาทต่อดอลลาร์ รับสัญญาณ Fed เตรียมจบ QE



หลังจาก ธนาคารกลางสหรัฐฯ (เฟด) มีมติคงดอกเบี้ยและวงเงิน QE ตามเดิม แต่สิ่งที่ยื่นอกเหนือการคาดการณ์ของตลาดก็คือ ถ้อยแถลงหลังการประชุมของประธานเฟดในเรื่อง QE และมุมมองดอกเบี้ยของเจ้าหน้าที่เฟดที่เปิดโอกาสสำหรับการขึ้นดอกเบี้ยในปี 2565

ในการประชุมรอบล่าสุด (21-22 ก.ย. 64) เฟดคงอัตราดอกเบี้ยนโยบายในกรอบ 0.00-0.25% และคงวงเงินซื้อสินทรัพย์ผ่านมาตรการ QE ที่ 120,000 ล้านดอลลาร์ฯ ต่อเดือนตามเดิม อย่างไรก็ตามเฟด ได้ให้รายละเอียดเพิ่มเติมว่า เฟดมีแนวโน้มที่จะเริ่มลดวงเงินซื้อพันธบัตรผ่านมาตรการ QE ในเดือนพ.ย. 64 นี้ และมาตรการ QE จะสิ้นสุดลงในกลางปี 65

ขณะที่แผนภาพ Dot Plot ล่าสุด สะท้อนมุมมองเจ้าหน้าที่เฟด 9 ใน 18 รายที่มองว่า ความเป็นไปได้มากขึ้นที่เฟดจะเริ่มขยับดอกเบี้ยในปีหน้า ซึ่งเร็วขึ้นกว่ามุมมองจาก Dot Plot รอบก่อน หากสัญญาณการฟื้นตัวของเศรษฐกิจและตลาดแรงงานของสหรัฐฯ มีความต่อเนื่อง ศูนย์วิจัยกสิกรไทยประเมินว่า เฟดจะใช้เวลาประมาณ 8 เดือนในการชะลอมาตรการ QE หรือ QE Tapering โดยเฟดอาจทยอยลดวงเงินซื้อสินทรัพย์ของมาตรการลง QE ประมาณ 15,000 ล้านดอลลาร์ฯ ต่อเดือน แบ่งเป็นลดการซื้อพันธบัตรรัฐบาลเดือนละ 10,000 ล้านดอลลาร์ฯ และลดการซื้อตราสารหนี้ MBS ที่หนุนหลังด้วยสินเชื่อจำนอง เดือนละ 5,000 ล้านดอลลาร์ฯ

นอกจากนี้การปรับเพิ่มตัวเลขคาดการณ์เงินเฟ้อของสหรัฐฯ ในปี 2564-2565 ขึ้น โดยที่อัตราเงินเฟ้อพื้นฐานในปีหน้าจะสูงกว่าอัตราเงินเฟ้อทั่วไปนั้น น่าจะบ่งชี้ว่า เฟดจำเป็นต้องดูแลโจทย์เงินเฟ้อเพิ่มขึ้นและมีความเป็นไปได้มากขึ้นที่อัตราดอกเบี้ยนโยบายสหรัฐฯ จะปรับเพิ่มในปีหน้า

จากผลการประชุมเฟดดังกล่าว เงินบาทอ่อนค่าทดสอบแนว 33.60 บาทต่อดอลลาร์ฯ ซึ่งเป็นระดับที่อ่อนค่าที่สุดในรอบ 4 ปีในช่วงเช้าของวันที่ 23 ก.ย. 64 ก่อนจะปรับตัวกลับมาได้

บางส่วนในเวลาต่อมา ซึ่งศูนย์วิจัยกสิกรไทยมองว่า เงินบาทที่อ่อนค่าลงดังกล่าว น่าจะสะท้อน
ข่าวการทำ QE tapering ของเฟดไปค่อนข้างมากพอสมควรแล้ว

ทั้งนี้ ทำให้โอกาสการอ่อนค่าเพิ่มเติมของเงินบาทในระยะข้างหน้าจะขึ้นอยู่กับว่าแนวโน้ม
การฟื้นตัวของเศรษฐกิจสหรัฐฯ และข้อมูลตลาดแรงงานจะออกมาดีกว่าคาดหรือไม่ เพียงใด แต่
ในทางตรงกันข้าม หากตัวเลขเศรษฐกิจและอัตราเงินเฟ้อของสหรัฐฯ ออกมาต่ำกว่าคาด เงิน
ดอลลาร์ฯ ก็อาจจะย่อตัวลงมาได้เช่นกัน

สำหรับในช่วงที่เหลือของปี 2564 ศูนย์วิจัยกสิกรไทยมองว่า จุดจับตาสำคัญที่จะมีผลต่อ
ทิศทางค่าเงินบาทในช่วงที่เหลือของปี 2564 จะอยู่ที่ 2 เรื่องหลักๆ คือ

1. การปรับลดมาตรการ QE ของเฟด
2. สถานการณ์โควิด-19 และการเร่งฉีดวัคซีนในประเทศ

โดยหากประเมินภาพจากปัจจัยพื้นฐานทางเศรษฐกิจระหว่างสหรัฐฯ และไทยแล้ว
สัญญาณการเตรียมถอนตัวออกจากรายการการเงินแบบผ่อนคลายเป็นของธนาคารกลางสหรัฐฯ
ก่อนสิ้นปี 2564 เป็นปัจจัยสำคัญที่จะหนุนให้เงินดอลลาร์ฯ มีทิศทางแข็งค่าขึ้น และทำให้เงินบาท
มีโอกาสเคลื่อนไหวในกรอบที่อ่อนค่ากว่าระดับ 33.00 บาทต่อดอลลาร์ฯ เป็นส่วนใหญ่ในช่วงที่
เหลือของปี

ดังนั้นแล้ว หากพัฒนาการของเรื่องราวต่างๆ ทำให้เงินบาทโน้มอ่อนค่าชัดเจนขึ้น ผู้นำเข้า
อาจต้องพิจารณาทยอยทำสัญญาฟอร์เวิร์ดเพื่อซื้อดอลลาร์ฯ ล่วงหน้าเพื่อบรรเทาผลกระทบ
บางส่วนต่อมาร์จิน เป็นต้น